



AB 1294



**LABORATORIUM ANTEO**  
**POLAND Sp. z o.o. sp. k.**  
**Laboratorium Badawcze Anteo**  
ul. Chryzantem 23/1  
41-700 Ruda Śląska  
e-mail: laboratorium@anteo.pl

## **SPRAWOZDANIE Z BADAŃ PÓL ELEKTROMAGNETYCZNYCH W OTOCZENIU STACJI BAZOWEJ TELEFONII KOMÓRKOWEJ SIECI P4 DLA POTRZEB OCHRONY LUDZI I ŚRODOWISKA**

Nr stacji	Miejsce wykonania pomiarów:	Data wykonania pomiarów:	Data autoryzacji sprawozdania:
<b>OPO2005C</b>	<b>Kotórz Mały, dz. nr 1090/211, 1089/211</b>	<b>2021-05-26</b>	<b>2021-05-28</b>
Zleceniodawca:	<b>P4 Sp. z o.o. ul. Wynałazek 1, 02-677 Warszawa</b>		
Nr ewidencyjny sprawozdania:	<b>SP_2021-05-006-12a-S_OPO2005C</b>		
Sprawozdanie wykonał:	Sprawdził:	Autoryzował:	
mgr Daniel Kukielka Kierownik laboratorium	mgr Magdalena Gabryel Specjalista ds. jakości	mgr Daniel Kukielka Kierownik laboratorium	

## 1. Wstęp

Badania wykonano na podstawie umowy z dnia 2018-08-31 pomiędzy firmą **Laboratorium Anteo Poland sp. z o.o. sp. k., ul. Chryzantem 23/1, 41-700 Ruda Śląska**, a firmą **P4 Sp. z o.o., ul. Wynalazek 1, 02-677 Warszawa**, przekazanej do realizacji Laboratorium Badawczemu Anteo.

Sprawozdanie przedstawia wyniki sprawdzenia dotrzymania dopuszczalnych poziomów pól elektromagnetycznych w środowisku w otoczeniu instalacji - stacji bazowej **OPO2005C** będącej obiektem radiokomunikacyjnym P4 Sp. z o.o., w miejscach dostępnych dla ludności w otoczeniu ww. instalacji.

Wyniki pomiarów odnoszą się wyłącznie do istniejącej konfiguracji instalacji antenowej. Każda zmiana konfiguracji o ile zmiana ta może mieć wpływ na zmiany poziomów pól elektromagnetycznych wiąże się z koniecznością wykonania nowego badania

Laboratorium badawcze akredytowane przez PCA, Nr AB1294. Data ważności certyfikatu akredytacji: od 2019-10-28 do 2023-10-27. Zakres wykonywanych przez laboratorium badań podany jest pod adresem [www.pca.gov.pl](http://www.pca.gov.pl).

Akredytacja Laboratorium w odniesieniu do normy ISO/IEC 17025:2018-02 oznacza spełnienie wymagań dotyczących kompetencji technicznych i systemu zarządzania, koniecznych dla zapewnienia wiarygodnych technicznie wyników badań.

## 2. Metoda badań

- Załącznik do rozporządzenia Ministra Klimatu z dnia 17 lutego 2020 r. w sprawie sposobów sprawdzania dotrzymywania dopuszczalnych poziomów pól elektromagnetycznych w środowisku (Dz. U. 2020, poz. 258).

## 3. Akty prawne

- Rozporządzenie Ministra Klimatu z dnia 17 lutego 2020 r. w sprawie sposobów sprawdzania dotrzymywania dopuszczalnych poziomów pól elektromagnetycznych w środowisku (Dz. U. 2020, poz. 258).
- Rozporządzenie Ministra Zdrowia z dnia 17 grudnia 2019 r. w sprawie dopuszczalnych poziomów pól elektromagnetycznych w środowisku (Dz. U. 2019, poz. 2448).

## 4. Odstępstwa/ograniczenia i uwarunkowania metody badawczej

W związku z ogłoszonym stanem epidemii, zgodnie z Obwieszczeniem Marszałka Sejmu Rzeczypospolitej Polskiej z dnia 31 marca 2021 r. w sprawie ogłoszenia jednolitego tekstu o szczególnych instrumentach wsparcia w związku z rozprzestrzenianiem się wirusa SARS-CoV-2, art.31 pkt.2 (ustawy Dz. U. 2021, poz. 737), nie przeprowadza się pomiarów w lokalach mieszkalnych oraz lokalach użytkowych zlokalizowanych na terytorium objętym stanem nadzwyczajnym, stanem zagrożenia epidemicznego lub stanem epidemii.

## 5. Lokalizacja obiektu badań

Badany obiekt znajduje się w miejscowości Kotórz Mały, dz. nr 1090/211, 1089/211.  
Współrzędne geograficzne obiektu: 18°03'13.80"E, 50°44'11.20"N.

## 6. Opis badania

Badany obiekt jest obiektem radiokomunikacyjnym sieci komórkowej (radiowa stacja bazowa telefonii mobilnej w sieci o przeznaczeniu publicznym). Anteny zainstalowano na wieży stalowej. Na obiekcie zainstalowano urządzenia pracujące w pasmach częstotliwości 2600MHz, 2100MHz, 1800MHz, 900MHz, 800MHz oraz radiolinii 18GHz i 23GHz. Pomiary pól elektromagnetycznych zostały wykonane w szczególności w tych miejscach, w których na podstawie przeprowadzonych obliczeń, stwierdzono występowanie w danych zakresach częstotliwości pól elektromagnetycznych o poziomach zbliżonych do dopuszczalnych. Na kierunku

zbliżonym do azymutu anten pomiary wykonano do odległości 10 x H<sub>ANT</sub> (gdzie H<sub>ANT</sub> - oznacza wysokość zawieszenia anteny względem powierzchni terenu wyrażoną w m).

Wszelkie dane dotyczące źródeł promieniowania (min. wysokość anten, częstotliwość pracy) oraz współrzędne geograficzne obiektu pochodzą od zleceniodawcy.

Badanie zostało przeprowadzone w godz. od 12:00 do 13:30 przez:

Marcin Bieda – Technik ds. pomiarów PEM

## 7. Warunki atmosferyczne

Temperatura powietrza	Przed: 17,0° C	Po: 17,1° C
Wilgotność powietrza	Przed: 42,4%	Po: 42,2%

Brak opadów atmosferycznych w czasie przeprowadzania badania.

Pomiary zostały wykonane przy temperaturze i wilgotności względnej nie wyższej niż dopuszczalna specyfikacja miernika.

## 8. Parametry techniczne obiektu badań

Parametry techniczne przekazane przez zleceniodawcę.

Tabela nr 1 – Parametry systemu nadawczo – odbiorczego pracującego w paśmie 2600MHz, 2100MHz, 1800MHz, 900MHz, 800MHz

Tabela nr 2 – Parametry linii radioliniowej

**Parametry systemu nadawczo odbiorczego pracującego w paśmie – 2600MHz, 2100MHz, 1800MHz, 900MHz, 800MHz – tabela 1**

Charakterystyka promieniowania				kierunkowa					
Rzeczywisty czas pracy [h/dobę]				Całodobowa 24h					
Warunki pracy				Znamionowe					
Rodzaj wytwarzanego pola				stacjonarne					
Lp.	Typ nadajnika	Antena Producent / Typ	Azymut [°]	Wysokość środka elektr. anteny [m n.p.t.]	Pasmo [MHz]	Kąt nachylenia [°]	EIRP dla anteny [W]	LON	LAT
1	DBS3xxx/5xxx	Huawei ATR4518R6	90	40,8	800	7	12620	18°03'13.80"E	50°44'11.20"N
	2600				7	18°03'13.80"E		50°44'11.20"N	
2	DBS3xxx/5xxx	Kathrein 80010306	90	40,6	900	9,5	1905	18°03'13.80"E	50°44'11.20"N
3	DBS3xxx/5xxx	Kathrein 742215	90	41,1	1800	10	6310	18°03'13.80"E	50°44'11.20"N
4	DBS3xxx/5xxx	Kathrein 742215	90	41,1	2100	10	6887	18°03'13.80"E	50°44'11.20"N
5	DBS3xxx/5xxx	Huawei ATR4518R6	210	40,8	800	7	12620	18°03'13.80"E	50°44'11.20"N
	2600				7	18°03'13.80"E		50°44'11.20"N	
6	DBS3xxx/5xxx	Kathrein 80010306	210	40,6	900	9,5	1905	18°03'13.80"E	50°44'11.20"N
7	DBS3xxx/5xxx	Kathrein 742215	210	41,1	1800	10	6310	18°03'13.80"E	50°44'11.20"N
8	DBS3xxx/5xxx	Kathrein 742215	210	41,1	2100	10	6887	18°03'13.80"E	50°44'11.20"N
9	DBS3xxx/5xxx	Huawei A794517R0	330	40,8	800	10	3556	18°03'13.80"E	50°44'11.20"N
10	DBS3xxx/5xxx	Kathrein 80010306	330	40,6	900	9,5	1905	18°03'13.80"E	50°44'11.20"N
11	DBS3xxx/5xxx	Kathrein 742215	330	41,1	1800	10	6310	18°03'13.80"E	50°44'11.20"N
12	DBS3xxx/5xxx	Kathrein 742215	330	41,1	2100	10	6887	18°03'13.80"E	50°44'11.20"N

## Parametry systemu nadawczo – odbiorczego linii radioliniowej – Tabela nr 2

Charakterystyka promieniowania				kierunkowa					
Rzeczywisty czas pracy [h/dobę]				24					
Rodzaj wytwarzanego pola				stacjonarne					
Linia radiowa				Antena					
Lp.	Typ nadajnika	Częstotliwość pracy [GHz]	Moc wyjściowa [dBm]	Typ/producent	Średnica anteny [m]	Azymut [°]	Wysokość zainstal. [m]	LON	LAT
1	MINI-LINK/ERICSON	18	25,5	1.2-18(ANT3 B 1.2 18 HP/HPX)	1,2	120	38,5	18°03'1 3.80"E	50°44'1 1.20"N
2	OPTIX RTN/HUAWEI	18	25,5	0.6-18(A18D06)	0,6	125	37,4	18°03'1 3.80"E	50°44'1 1.20"N
3	MINI-LINK/ERICSON	23	24	1.2-23(ANT3 B 1.2 23 HP/HPX)	1,2	219	38,5	18°03'1 3.80"E	50°44'1 1.20"N

## 9. Sposób identyfikacji pola elektromagnetycznego

Niezbędnych informacji na temat źródeł pól udzielił Specjalista ds. Administracji Projektu P4 Sp. z o.o., który nie brał udziału w badaniach. Identyfikację źródeł i parametrów technicznych wykonano na podstawie analizy przekazanej ze zleceniem dokumentacji oraz obserwacji w miejscu wykonywania badań.

Uwzględniono podaną przez zleceniodawcę poprawkę pomiarową o wartości 1,7. Z przekazanych przez zleceniodawcę informacji wynika, iż po uwzględnieniu poprawki w/w urządzenia podczas pomiaru pracowały w warunkach maksymalnego występującego lub planowanego obciążenia, tj. zgodnie z parametrami w pkt. 8. Z informacji zleceniodawcy wynika, że podczas badania anteny użytkownika o sterowanych wiązkach zostały ustawione w sposób opisany zgodnie z punktem 13 ppkt.2 Rozporządzenia Ministra Klimatu (Dz. U. 2020, poz. 258).

## 10. Opis terenu

Stacja bazowa telefonii komórkowej sieci P4 Sp. z o.o. OPO2005C zlokalizowana jest na wieży kratowej w miejscowości Kotórz Mały, dz. nr 1090/211, 1089/211. Anteny sektorowe są zainstalowane na wysokości 40,6m, 40,8m oraz 41,1m n. p. t. Urządzenia nadawczo – odbiorcze znajdują się w szafach, które umieszczone są na gruncie. Bezpośrednim sąsiedztwem stacji są pola uprawne, tereny zielone oraz zabudowa mieszkaniowa. W badanym środowisku zidentyfikowano urządzenia innych operatorów mogące mieć wpływ na wyniki mierzonego pola EM. Ich wpływ na poziom pól elektromagnetycznych w środowisku został uwzględniony w przekazanej poprawce pomiarowej.

## 11. Sprzęt pomiarowy

Tabela nr 3 – Sprzęt pomiarowy

Lp.	Nazwa i typ urządzenia	Numer identyfikacyjny
1.	Zestaw pomiarowy NARDA NBM-520 wraz z sondą EF6091*	2403/01B D-0648 2402/04B 01056
2.	Zestaw pomiarowy NARDA NBM-520 wraz z sondą EF0392*	2403/01B D-0648 2402/12B D-0315
3.	Termohigrometr Voltcraft BL-20 TRH	130206311
4.	Dalmierz laserowy GLM 250 VF	209147077

\*Zestaw pomiarowy przed wykonaniem pomiarów został sprawdzony za pomocą uniwersalnego testera sond UTEST-7

Tabela nr 4 – Szerokopasmowe mierniki pola elektromagnetycznego

Lp.	Nazwa i typ urządzenia	Zakres pomiarowy	Numer świadectwa wzorcowania	Data następnego wzorcowania
1.	Miernik Narda NBM-520	Zależny od sondy	LWiMP/W/020/21**	2023-01-29
2.	Sonda Narda EF6091	0,79 – 302V/m 80MHz – 90GHz	LWiMP/W/020/21**	2023-01-29
3.	Sonda Narda EF0392	0,48 – 990V/m 0,1MHz – 4GHz	LWiMP/W/020/21**	2023-01-29

\*\*LWiMP – Laboratorium Wzorców i Metrologii Pola Elektromagnetycznego, Instytut Telekomunikacji, Teleinformatyki i Akustyki, Politechnika Wroclawska

Tabela nr 5 – Sprzęt uzupełniający

Lp.	Nazwa i typ urządzenia	Zakres pomiarowy	Numer świadectwa wzorcowania	Data następnego sprawdzenia
1.	Termohigrometr Voltcraft BL-20 TRH	-20 ÷ +60°C 0 – 100%RH	719-2097/19*** 719-2096/19***	Wzorcowania: 2021-07-19 Sprawdzenia: 2022-07-15
2.	Dalmierz laserowy Bosch GLM 250 VF	0,05 – 250m	215.1-M11-4180-116/13**** 2239.8-M11-4180-1039/11****	2021-06-24
3	Urządzenie GPS H-Target Qmini	-	-	2021-09-10

\*\*\*Laboratorium Pomiarowe INTROL

\*\*\*\*Zakład Długości Kąta GUM

## 12. Wyniki badań

Tabela nr 6 – Wartości natężenia pola elektrycznego i magnetycznego

Nr pionu	Opis miejsca pomiaru	Zmierzona wartość natężenie pola <sup>2</sup> E [V/m]	Natężenie pola <sup>3</sup> E [V/m]	Natężenie pola <sup>4</sup> H [A/m]	Wysokość Pomiaru <sup>5</sup> [m]	Współrzędne geograficzne pionu	Wartości WME <sup>6</sup>	Wartości WMH <sup>6</sup>
1	GKP <sup>1</sup> 20°, łąka	1,4	3,1	0,008	2,00	50°44'10.5"N 18°03'18.0"E	0,11	0,11
2	GKP 90°, łąka	0,8	1,7	0,005	0,3-2,00	50°44'11.7"N 18°03'19.1"E	0,06	0,06
3	GKP 90°, łąka	1,4	3,1	0,008	1,80	50°44'11.7"N 18°03'25.5"E	0,11	0,11
4	GKP 90°, pole uprawne	1,4	3,1	0,008	1,60	50°44'11.6"N 18°03'35.5"E	0,11	0,11
5	GKP 330°, pole uprawne	1,6	3,4	0,009	1,70	50°44'12.6"N 18°03'14.7"E	0,12	0,12
6	GKP 210°, pole uprawne	1,7	3,6	0,010	1,60	50°44'10.1"N 18°03'13.9"E	0,13	0,13
7	GKP 330°, pole uprawne	1,6	3,4	0,009	1,70	50°44'18.8"N 18°03'09.5"E	0,12	0,12
8	GKP 330°, pole uprawne	2,3	5,0	0,013	1,40	50°44'22.4"N 18°03'06.2"E	0,18	0,18
9	Brama wjazdowa do oczyszczalni	2,7	5,9	0,016	0,80	50°44'22.3"N 18°03'13.0"E	0,21	0,21
10	GKP 210°, droga polna	1,7	3,6	0,010	1,20	50°44'06.9"N 18°03'11.8"E	0,13	0,13
11	Przy ogrodzeniu, ul. Polna 3	1,8	3,8	0,010	1,80	50°44'05.1"N 18°03'03.0"E	0,14	0,14
12	Przy ogrodzeniu, ul. Polna 1	2,0	4,3	0,011	2,00	50°44'05.1"N 18°03'05.0"E	0,15	0,15
13	GKP 210°, przy ogrodzeniu, ul. Polna 7	2,3	5,0	0,013	1,80	50°44'59.9"N 18°03'05.4"E	0,18	0,18

Przy wskazaniach sondy poniżej czułości (<0,8 V/m), dla punktu pomiarowego, przyjęto wartość 1,7V/m i 0,005AV/m oraz WME i WMH 0,06 z uwzględnieniem poprawki pomiarowej i niepewności

<sup>1</sup> - GKP – Główny Kierunek Pomiarowy

- <sup>2</sup> – wynik pomiaru, z uwzględnieniem współczynników Cf (charakterystyka częstotliwościowa) i Cd (charakterystyka dynamiczna).  
<sup>3</sup> - wynik pomiaru natężenia skutecznego pola elektromagnetycznego z uwzględnieniem poprawki pomiarowej powiększony o niepewności pomiaru. Wartość chwilowa, zgodnie z pkt. 11 załącznika do rozporządzenia Ministra Klimatu z dnia 17 lutego 2020r. (poz. 258)  
<sup>4</sup> - wartość wyznaczona na podstawie pomiaru wartości skutecznej natężenia pola elektrycznego, z zależności:  $H = E/377$ , z uwzględnieniem poprawki pomiarowej i niepewności pomiaru.  
<sup>5</sup>. wysokość liczona jest od poziomu podłoża, gruntu  
<sup>6</sup> - wartości wskaźnikowe zgodnie z pkt.25 ppkt.1 rozporządzenia Ministra Klimatu Dz. U. 2020 poz.258:

$$WM_E = \frac{E}{\min(ME_{gr})}$$

$$WM_H = \frac{H}{\min(MH_{gr})}$$

gdzie:

WME (WMH) – oznacza wartość wskaźnikową poziomu emisji pól elektromagnetycznych dla miejsc dostępnych dla ludności dla składowej elektrycznej (magnetycznej) pola,

E (H) – oznacza zmierzoną wartość skuteczną natężenia pola elektrycznego E, wyrażoną w V/m, (natężenia pola magnetycznego H, wyrażonego w A/m), uśrednioną w sposób określony w przepisach wydanych na podstawie art. 122 ust. 1 ustawy z dnia 27 kwietnia 2001 r. – Prawo ochrony środowiska lub zgodnie z pkt. 11 załącznika do rozporządzenia Ministra Klimatu z dnia 17 lutego 2020r. (poz. 258)

min(ME<sub>gr</sub>), (min WH<sub>gr</sub>) – oznacza najniższą dopuszczalną wartość składowej elektrycznej (magnetycznej) pola dla objętego pomiarami zakresu częstotliwości dla miejsc dostępnych dla ludności określoną w przepisach wydanych na podstawie art. 122 ust. 1 ustawy z dnia 27 kwietnia 2001 r. – Prawo ochrony środowiska wyrażoną w V/m rozporządzeniem Min. Zdrowia z 17 grudnia 2019 roku Dz.U2019 poz.2448.

Oszacowana niepewność rozszerzona przeprowadzonych pomiarów natężenia pola elektromagnetycznego nie przekracza 27,5 % (niepewność rozszerzona przy prawdopodobieństwie rozszerzenia ok.95% i współczynnika k=2).

Badanie wykonywano metodą dwóch sond szerokopasmowych opisaną w dokumencie Z7.4.5 *Ocena możliwości realizacji metody badawczej* wydanie z 2020-03-05 W każdym z pionów pomiarowych sprawdzono i wykluczono udział promieniowania radiolinii w badanym widmie, korzystając z w/w metody.

### 13. Podsumowanie

Dopuszczalny poziom promieniowania, dla poszczególnych zakresów częstotliwości, charakteryzują parametry fizyczne określone w załączniku do Rozporządzenia Ministra Zdrowia z dnia 17 grudnia 2019 r. w sprawie dopuszczalnych poziomów pól elektromagnetycznych w środowisku (Dz. U. 2019, poz. 2448) – tabela nr 7.

Tabela nr 7 – Dopuszczalne poziomy pól elektromagnetycznych dla miejsc dostępnych dla ludności.

Zakres częstotliwości pola elektromagnetycznego	Składowa elektryczna E (V/m)	Składowa magnetyczna H (A/m)	Gęstość mocy S (W/m <sup>2</sup> )
0 Hz	10000	2500	ND
Od 0 Hz do 0,5 Hz	ND	2500	ND
Od 0,5 Hz do 50 Hz	10000	60	ND
Od 0,05 Hz do 1 kHz	ND	3 / f	ND
Od 1 kHz do 3 kHz	250 / f	5	ND
Od 3 kHz do 150 kHz	87	5	ND
Od 0,15 MHz do 1 MHz	87	0,73 / f	ND
Od 1 MHz do 10 MHz	87 / f <sup>0,5</sup>	0,73 / f	ND
Od 10 MHz do 400 MHz	28	0,073	2
Od 400 MHz do 2000 MHz	1,375 x f <sup>0,5</sup>	0,0037 x f <sup>0,5</sup>	f / 200
Od 2 GHz do 300 GHz	61	0,16	10

Podczas badania przyjęto, jako wartości dopuszczalną poziomu pola elektromagnetycznego w środowisku wartość 2 W/m<sup>2</sup> (28 V/m), tj. wartość dopuszczalną dla dolnego zakresu pasma 400MHz - 2000MHz.

Pomiary wykonano dla średniego kąta pochylenia wiązki. Przeprowadzone badania w środowisku, w obszarze pomiarowym, w otoczeniu badanej stacji bazowej, w zmierzonych pionach pomiarowych, nie wykazały przekroczenia 60% wartości dopuszczalnych poziomów pól elektromagnetycznych. W związku z tym nie wymagane są dodatkowe pomiary dla największego i najmniejszego stosowanego lub planowanego kąta pochylenia wiązki, zgodnie z pkt 13. ppkt. 2 załącznika do rozporządzenia Ministra Klimatu z dnia 17 lutego 2020r. (poz.258).

### **Stwierdzenie zgodności:**

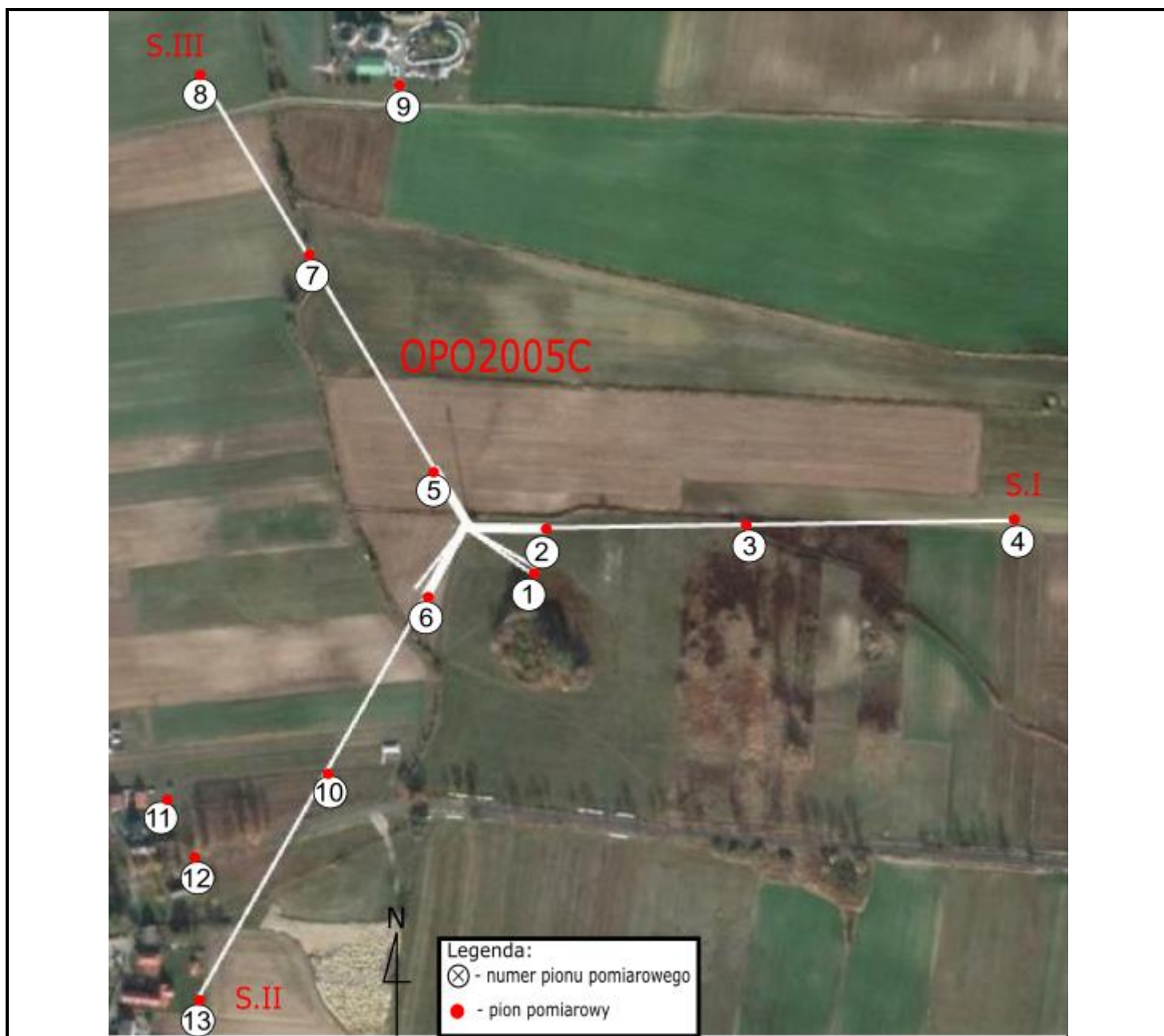
Na podstawie wytycznych wskazanych w Rozporządzeniu Ministra Klimatu z dnia 17 lutego 2020 r. w sprawie sposobów sprawdzania dotrzymywania dopuszczalnych poziomów pól elektromagnetycznych w środowisku (Dz. U. 2020, poz. 258) oraz na podstawie otrzymanych wyników pomiarów stwierdzono iż, w miejscach dostępnych dla ludności do których uzyskano dostęp, w żadnym punkcie/pionie pomiarowym, w środowisku wokół stacji bazowej OPO2005C nie występują przekroczenia dopuszczalnych poziomów pól elektromagnetycznych, określonych w tabeli nr 7, w badanym zakresie pomiarowym od 400MHz do 90 GHz.

Dopuszczalne poziomy pól elektromagnetycznych w środowisku określone w przepisach wydanych na podstawie art.122 ust. 1 ustawy z dnia 27 kwietnia 2001 r. – Prawo ochrony środowiska uznaje się za dotrzymane w badanym obszarze pomiarowym, w zmierzonych pionach pomiarowych, gdyż w wyniku zastosowania sprawdzenia dotrzymywania dopuszczalnych poziomów pól elektromagnetycznych w środowisku, o którym mowa w pkt. 25 ppkt.1 i pkt. 26 (załącznika do rozporządzenia Dz. U. 2020, poz. 258), żadna z wartości wskaźnikowych nie przekracza 1.

Rozpatrywanie poziomu ryzyka związanego ze stwierdzaniem zgodności z wymaganiami nie jest konieczne, ponieważ zasada podejmowania decyzji jest określona przez wskazane dokumenty normatywne.

## **14. Załączniki**

Załącznik nr 1 – Rysunek poglądowy terenu, rozmieszczenie pionów pomiarowych na terenie wokół stacji



## 15. Współpraca z klientem

Laboratorium współpracuje z Klientem w celu uściślenia jego oczekiwań. W szczególności Laboratorium w swojej działalności zobowiązuje się do spełnienia wymagań klienta, zachowania bezstronności i poufności badań oraz ochrony jego praw, jeśli nie jest to sprzeczne z obowiązującym prawem.

Klient jest informowany o wszystkich odstępstwach od umowy. Klient ma możliwość złożenia skargi w terminie 14 dni od daty przyjęcia sprawozdania.

**Koniec sprawozdania**