

BUDŻET
POWIATU OPOLSKIEGO
NA ROK 2022

16 grudnia 2021 r.

Uchwała Nr XXXVII/267/21
Rady Powiatu Opolskiego
z dnia 16 grudnia 2021 r.

w sprawie uchwalenia budżetu Powiatu Opolskiego na rok 2022

Na podstawie art. 12 pkt 5 ustawy z dnia 5 czerwca 1998 r. o samorządzie powiatowym (t.j. Dz.U. z 2020 r. poz. 920 z późn. zm.) oraz art. 211, art. 212, art. 214 pkt 1, art. 215, art. 222, art. 232 ust 2, art. 235, art. 236, art. 237, art.242, art. 258 ustawy z dnia 27 sierpnia 2009 r. o finansach publicznych (t.j. Dz.U. z 2021 r. poz. 305 z późn. zm.) Rada Powiatu Opolskiego uchwała co następuje:

§ 1

Uchwała się budżet Powiatu Opolskiego na rok budżetowy 2022.

§ 2

Dochody budżetu w wysokości – **93.908.338 zł**, z tego:

- 1) bieżące w wysokości – **85.890.274 zł**,
- 2) majątkowe w wysokości – **8.018.064 zł**
- zgodnie z Załącznikiem nr 1 do Uchwały.

§ 3

Wydatki budżetu w wysokości – **107.241.205 zł**, z tego:

- 1) bieżące w wysokości – **85.889.620 zł**,
- 2) majątkowe w wysokości – **21.351.585 zł**
- zgodnie z Załącznikiem nr 2 do Uchwały.

§ 4

W budżecie tworzy się rezerwy:

- 1) ogólną w wysokości – **117.640 zł**,
- 2) celową w wysokości – **177.450 zł**, zgodnie z art. 26 ust 4 ustawy z dnia 26 kwietnia 2007 r. o zarządzaniu kryzysowym,
- 3) celową w wysokości **1.312.045 zł** przeznaczoną na odprawy dla pracowników powiatu opolskiego.

§ 5

Limity wydatków na zadania inwestycyjne realizowane w roku 2022 w kwocie **21.351.585 zł** zgodnie z Załącznikiem nr 3 do uchwały.

§ 6

- Deficyt budżetu w wysokości **13.332.867 zł**, który zostanie pokryty przychodami pochodzącymi z nadwyżki budżetowej z lat ubiegłych w kwocie **9.372.552 zł** oraz z niewykorzystanych środków pieniężnych na rachunku bieżącym budżetu, wynikających z rozliczenia dochodów i wydatków nimi finansowanych związanych ze szczególnymi zasadami wykonywania budżetu określonymi w odrębnych ustawach w kwocie **3.960.315 zł**.

§ 7

Łączną kwotę przychodów budżetu w wysokości – **13.332.867 zł** zgodnie z Załącznikiem Nr 4 do uchwały.

§ 8

1. Ustala się dochody i wydatki związane z realizacją zadań z zakresu administracji rządowej zgodnie z Załącznikiem Nr 5 do uchwały w wysokości **2.946.969 zł**.
2. Ustala się dochody i wydatki związane z realizacją zadań wykonywanych na podstawie porozumień między jednostkami samorządu terytorialnego, zgodnie z Załącznikiem Nr 6 do niniejszej uchwały w wysokości **509.300 zł**.
3. Ustala się dochody i wydatki związane z realizacją zadań wykonywanych na mocy porozumień z organami administracji rządowej – zgodnie z Załącznikiem Nr 6 do niniejszej uchwały w wysokości **30.000 zł**.

§ 9

1. Ustala się wykaz dotacji celowych w kwocie ogółem – **4.920.716 zł** na zadania własne powiatu realizowane przez podmioty należące i nienależące do sektora finansów publicznych na 2022 r. zgodnie z Załącznikiem Nr 7 do niniejszej Uchwały.
2. Ustala się wykaz dotacji podmiotowych na kwotę – **5.841.592 zł** zgodnie z Załącznikiem Nr 8 do niniejszej Uchwały.

§ 10

Ustala się dochody w kwocie **150.000 zł** z tytułu opłat pobieranych na podstawie ustawy z dnia 27 kwietnia 2001 r. Prawo ochrony środowiska (tj. Dz.U. z 2021 r. poz. 1973 ze zm.) oraz wydatki w kwocie **1.166.305 zł** na realizację zadań określonych w tej ustawie, zgodnie z Załącznikiem Nr 9 do niniejszej Uchwały.

§ 11

Upoważnia się Zarząd Powiatu Opolskiego do:

- 1) dokonywania zmian w planie wydatków w ramach działu klasyfikacji budżetowej,

- polegających na:
- a) zmianie planu wydatków majątkowych,
 - b) zmianie planu wydatków na uposażenia i wynagrodzenia wynikające ze stosunku pracy;
- 2) zaciągania zobowiązań z tytułu umów, których realizacja w roku budżetowym i w latach następnych jest niezbędna dla zapewnienia ciągłości działania Powiatu i z których wynikające płatności wykraczają poza rok budżetowy;
- 3) dokonywania zmian w planie dochodów i wydatków związanych z:
- a) zmianą kwot lub uzyskaniem płatności przekazywanych z budżetu środków europejskich, o ile zmiany te nie pogorszą wyniku budżetu,
 - b) zmianami w realizacji przedsięwzięcia finansowego z udziałem środków europejskich albo środków, o których mowa w art. 5 ust. 1 pkt 3 ustawy o finansach publicznych, o ile zmiany te nie pogorszą wyniku budżetu,
 - c) zwrotem płatności otrzymanych z budżetu środków europejskich,
- 4) przekazania swoich uprawnień kierownikom jednostek organizacyjnych w zakresie:
- a) dokonywania przeniesień w planie wydatków w ramach rozdziału klasyfikacji budżetowej z wyłączeniem zmian powodujących zwiększenie planowanych wydatków w grupie wynagrodzeń, świadczeń na rzecz osób fizycznych, oraz z wyłączeniem zmian wydatków majątkowych,
 - b) zaciągania zobowiązań z tytułu umów, których realizacja w roku budżetowym i w latach następnych jest niezbędna dla zapewnienia ciągłości działania jednostki i z których wynikające płatności wykraczają poza rok budżetowy;
- 5) lokowania wolnych środków budżetowych na rachunkach w bankach niewykonujących bankowej obsługi Powiatu.

§ 12

Wykonanie niniejszej Uchwały powierza się Zarządowi Powiatu Opolskiego.

§ 13

Uchwała wchodzi w życie z dniem podjęcia z mocą obowiązującą od 1 stycznia 2022 r.

§ 14

Uchwała podlega ogłoszeniu w Dzienniku Urzędowym Województwa Opolskiego.

Przewodniczący Rady Powiatu Opolskiego

/-/ Stefan Warzecha

DOCHODY BUDŻETU POWIATU NA 2022 r -93.908.338 zł

I. Dochody bieżące

w złotych

DZIAŁ	ROZDZIAŁ	PARAGRAF §	ŹRÓDŁO DOCHODÓW	PLAN NA 2022 R.
1	2	3	4	5
010			ROLNICTWO I ŁOWIECTWO	20 400
	01005		Prace geodezyjno - urządzeniowe na potrzeby rolnictwa	17 400
		2110	Dotacja celowa otrzymana z budżetu państwa na zadania bieżące z zakresu administracji rządowej oraz inne zadania zlecone ustawami realizowane przez powiat	7 400
		0970	Wpływy z różnych dochodów	10 000
	01095		Pozostała działalność	3 000
		2110	Dotacja celowa otrzymana z budżetu państwa na zadania bieżące z zakresu administracji rządowej oraz inne zadania zlecone ustawami realizowane przez powiat	3 000
020			LEŚNICTWO	98 741
	02001		Gospodarka leśna	98 741
		2460	Środki otrzymane od pozostałych jednostek zaliczanych do sektora finansów publicznych na realizację zadań bieżących jednostek zaliczanych do sektora finansów publicznych	98 741
600			TRANSPORT I ŁĄCZNOŚĆ	21 792
	60014		Drogi publiczne powiatowe	21 792
		0640	Wpływy z tytułu kosztów egzekucyjnych opłaty komorniczej i kosztów upomnień	500
		0920	Wpływy z pozostałych odsetek	500
		0970	Wpływy z różnych dochodów	1 000
		2057	Dotacja celowa w ramach programów finansowanych z udziałem środków europejskich oraz środków, o których mowa w art.5ust 3pkt 5 lit. a i b ustawy, lub płatności w ramach budżetu środków europejskich, realizowanych przez jednostki samorządu terytorialnego	19 792
700			GOSPODARKA MIESZKANIOWA	2 606 701
	70005		Gospodarka gruntami i nieruchomościami	2 606 701
		0470	Wpływy z opłat za trwałe zarząd, użytkowanie i służebności	8 197
		0750	Wpływy z najmu i dzierżawy składników majątkowych Skarbu Państwa, jst lub innych jednostek zaliczanych do sektora finansów publicznych oraz innych umów o podobnym charakterze	1 949 034
		0830	Wpływy z usług	30 000
		0920	Wpływy z pozostałych odsetek	70
		0970	Wpływy z różnych dochodów	3 400

		2110	Dotacja celowa otrzymana z budżetu państwa na zadania bieżące z zakresu administracji rządowej oraz inne zadania zlecone ustawami realizowane przez powiat	166 000
		2360	Dochody jednostek samorządu terytorialnego związane z realizacją zadań z zakresu administracji rządowej oraz innych zadań zleconych ustawami	450 000
710			DZIAŁALNOŚĆ USŁUGOWA	3 060 239
	71012		Zadania z zakresu geodezji i kartografii	2 390 000
		2110	Dotacja celowa otrzymana z budżetu państwa na zadania bieżące z zakresu administracji rządowej oraz inne zadania zlecone ustawami realizowane przez powiat	640 000
		0690	Wpływy z różnych opłat	1 750 000
	71015		Nadzór budowlany	670 239
		2110	Dotacja celowa otrzymana z budżetu państwa na zadania bieżące z zakresu administracji rządowej oraz inne zadania zlecone ustawami realizowane przez powiat	670 239
750			ADMINISTRACJA PUBLICZNA	103 970
	75011		Urzędy wojewódzkie	25 970
		2110	Dotacja celowa otrzymana z budżetu państwa na zadania bieżące z zakresu administracji rządowej oraz inne zadania zlecone ustawami realizowane przez powiat	25 970
	75020		Starostwa powiatowe	30 000
		0690	Wpływy z różnych opłat	25 000
		0830	Wpływy z usług	4 000
		0970	Wpływy z różnych dochodów	1 000
	75045		Kwalifikacja wojskowa	47 000
		2110	Dotacja celowa otrzymana z budżetu państwa na zadania bieżące z zakresu administracji rządowej oraz inne zadania zlecone ustawami realizowane przez powiat	17 000
		2120	Dotacja celowa otrzymana z budżetu państwa na zadania bieżące realizowane przez powiat na podstawie porozumień z organami administracji rządowej	30 000
	75095		Pozostała działalność	1 000
		0690	Wpływy z różnych opłat	1 000
752			OBRONA NARODOWA	5 500
	75212		Pozostałe wydatki obronne	5 500
		2110	Dotacja celowa otrzymana z budżetu państwa na zadania bieżące z zakresu administracji rządowej oraz inne zadania zlecone ustawami realizowane przez powiat	5 500
755			WYMIAR SPRAWIEDLIWOŚCI	330 000
	75515		Nieodpłatna pomoc prawna	330 000
		2110	Dotacja celowa otrzymana z budżetu państwa na zadania bieżące z zakresu administracji rządowej oraz inne zadania zlecone ustawami realizowane przez powiat	330 000

756			DOCHODY OD OSÓB PRAWNYCH, OD OSÓB FIZYCZNYCH I OD INNYCH JEDNOSTEK NIEPOSIADAJACYCH OSOBOWOŚCI PRAWNEJ ORAZ WYDATKI ZWIĄZANE Z ICH POBOREM	31 983 526
	75618		Wpływy z innych opłat stanowiących dochody jednostek samorządu terytorialnego na podstawie ustaw	2 658 200
		0420	Wpływy z opłaty komunikacyjnej	1 680 000
		0490	Wpływy z innych lokalnych opłat pobieranych przez jednostki samorządu terytorialnego na podstawie odrębnych ustaw	762 200
		0590	Wpływy z opłat za koncesje i licencje	6 000
		0650	Wpływy z opłat za wydanie prawa jazdy	210 000
	75622		Udziały powiatów w podatkach stanowiących dochód budżetu państwa	29 325 326
		0010	Wpływy z podatku dochodowego od osób fizycznych	28 278 674
		0020	Wpływy z podatku dochodowego od osób prawnych	1 046 652
758			RÓŻNE ROZLICZENIA	33 394 420
	75801		Część oświatowa subwencji ogólnej dla jednostek samorządu terytorialnego	18 838 915
		2920	Subwencje ogólne z budżetu państwa	18 838 915
	75803		Część wyrównawcza subwencji ogólnej dla powiatów	8 693 293
		2920	Subwencje ogólne z budżetu państwa	8 693 293
	75814		Różne rozliczenia finansowe	10 000
		0920	Wpływy z pozostałych odsetek	10 000
	75832		Część równoważąca subwencji ogólnej dla powiatów	5 852 212
		2920	Subwencje ogólne z budżetu państwa	5 852 212
801			OŚWIATA I WYCHOWANIE	12 011
	80102		Szkoły podstawowe specjalne	2 000
		0920	Wpływy z pozostałych odsetek	2 000
	80115		Technika	4 524
		0610	Wpływy z opłat egzaminacyjnych oraz opłat za wydawanie świadectw, dyplomów, zaświadczeń, certyfikatów i ich duplikatów	226
		0690	Wpływy z różnych opłat	127
		0970	Wpływy z różnych dochodów	4 171
	80117		Branżowe szkoły I i II stopnia	416
		0610	Wpływy z opłat egzaminacyjnych oraz opłat za wydawanie świadectw, dyplomów, zaświadczeń, certyfikatów i ich duplikatów	380
		0690	Wpływy z różnych opłat	36
	80120		Licea ogólnokształcące	5 071
		0690	Wpływy z różnych opłat	1 000
		0970	Wpływy z różnych dochodów	4 071
851			OCHRONA ZDROWIA	30 000

	85156		Składki na ubezpieczenie zdrowotne oraz świadczenia dla osób nieobjętych obowiązkiem ubezpieczenia zdrowotnego	30 000
		2110	Dotacja celowa otrzymana z budżetu państwa na zadania bieżące z zakresu administracji rządowej oraz inne zadania zlecone ustawami realizowane przez powiat	30 000
852			POMOC SPOŁECZNA	10 449 334
	85202		Domy pomocy społecznej	10 171 405
		0750	Wpływy z najmu i dzierżawy składników majątkowych Skarbu Państwa, jst lub innych jednostek zaliczanych do sektora finansów publicznych oraz innych umów o podobnym charakterze	100
		0830	Wpływy z usług	3 440 000
		0920	Wpływy z pozostałych odsetek	5
		0970	Wpływy z różnych dochodów	17 300
		2130	Dotacja celowa otrzymana z budżetu państwa na realizację bieżących zadań własnych powiatu	3 174 000
		2900	Wpływy z wpłat gmin i powiatów na rzecz innych jst oraz związków gmin, związków powiatowo-gminnych, związków powiatów, związków metropolitalnych na dofinansowanie zadań bieżących	3 540 000
	85218		Powiatowe centra pomocy rodzinie	240
		0970	Wpływy z różnych dochodów	240
	85220		Jednostki specjalistycznego poradnictwa, mieszkania chronione i ośrodki interwencji kryzysowej	2 400
		0970	Wpływy z różnych dochodów	2 400
	85295		Pozostała działalność	275 289
		0830	Wpływy z usług	29 900
		2057	Dotacja celowa w ramach programów finansowanych z udziałem środków europejskich oraz środków, o których mowa w art.5 ust.3 pkt 5 lit. a i b ustawy, lub płatności w ramach budżetu środków europejskich realizowanych przez jednostki samorządu terytorialnego	175 389
		2900	Wpływy z wpłat gmin i powiatów na rzecz innych jst oraz związków gmin, związków powiatowo-gminnych, związków powiatów, związków metropolitalnych na dofinansowanie zadań bieżących	70 000
853			POZOSTAŁE ZADANIA W ZAKRESIE POLITYKI SPOŁECZNEJ	713 860
	85321		Zespoły do spraw orzekania o niepełnosprawności	683 860
		2110	Dotacja celowa otrzymana z budżetu państwa na zadania bieżące z zakresu administracji rządowej oraz inne zadania zlecone ustawami realizowane przez powiat	682 860
		2360	Dochody jednostek samorządu terytorialnego związane z realizacją zadań z zakresu administracji rządowej oraz innych zadań zleconych ustawami	1 000
	85324		Państwowy Fundusz Rehabilitacji Osób Niepełnosprawnych	30 000
		0970	Wpływy z różnych dochodów	30 000

854			EDUKACYJNA OPIEKA WYCHOWAWCZA	700 880
	85406		Poradnie psychologiczno - pedagogiczne w tym poradnie specjalistyczne	400
		0970	Wpływy z różnych dochodów	400
	85410		Internaty i bursy szkolne	700 480
		0830	Wpływy z usług	700 000
		0920	Wpływy z pozostałych odsetek	180
		0970	Wpływy z różnych dochodów	300
855			RODZINA	2 208 900
	85508		Rodziny zastępcze	1 176 300
		2160	Dotacja celowa otrzymana z budżetu państwa na zadania bieżące z zakresu administracji rządowej zlecone powiatom, związane z realizacją dodatku wychowawczego, dodatku do zryczałtowanej kwoty oraz dodatku w wysokości świadczenia wychowawczego stanowiących pomoc państwa w wychowywaniu dzieci	269 000
		2320	Dotacja celowa otrzymana z powiatu na zadania bieżące realizowane na podstawie porozumień (umów) między jednostkami samorządu terytorialnego	437 300
		2900	Wpływy z wpłat gmin i powiatów na rzecz innych jst oraz związków gmin, związków powiatowo-gminnych, związków powiatów związków metropolitalnych na dofinansowanie zadań bieżących	470 000
	85510		Działalność placówek opiekuńczo-wychowawczych	1 032 600
		0970	Wpływy z różnych dochodów	600
		2160	Dotacja celowa otrzymana z budżetu państwa na zadania bieżące z zakresu administracji rządowej zlecone powiatom, związane z realizacją dodatku wychowawczego, dodatku do zryczałtowanej kwoty oraz dodatku w wysokości świadczenia wychowawczego stanowiących pomoc państwa w wychowywaniu dzieci	100 000
		2320	Dotacje celowe otrzymane z powiatu na zadania bieżące realizowane na podstawie porozumień (umów) między jednostkami samorządu terytorialnego	72 000
		2900	Wpływy z wpłat gmin i powiatów na rzecz innych jst oraz związków gmin, związków powiatowo-gminnych, związków powiatów związków metropolitalnych na dofinansowanie zadań bieżących	860 000
900			GOSPODARKA KOMUNALNA I OCHRONA ŚRODOWISKA	150 000
	90019		Wpływy i wydatki związane z gromadzeniem środków z opłat i kar za korzystanie ze środowiska	150 000
		0690	Wpływy z różnych opłat	150 000
DOCHODY BIEŻĄCE OGÓLEM				85 890 274

II. Dochody majątkowe:
w złotych

DZIAŁ	ROZDZIAŁ	PARAGRAF §	ŹRÓDŁO DOCHODÓW	PLAN NA 2022 R.
1	2	3	4	5
600			TRANSPORT I ŁĄCZNOŚĆ	7 342 897
	60014		Drogi publiczne powiatowe	7 342 897
		6257	Dotacja celowa w ramach programów finansowanych z udziałem środków europejskich oraz środków, o których mowa w art. 5 ust 3 pkt 5 lit. a i b ustawy, lub płatności w ramach budżetu środków europejskich, realizowanych przez jednostki samorządu terytorialnego	129 897
		6350	Środki otrzymane z państwowych funduszy celowych na finansowanie lub dofinansowanie kosztów realizacji inwestycji i zakupów inwestycyjnych jednostek sektora finansów publicznych	7 213 000
852			POMOC SPOŁECZNA	75 167
	85295		Pozostała działalność	75 167
		6257	Dotacja celowa w ramach programów finansowanych z udziałem środków europejskich oraz środków, o których mowa w art.5 ust.3 pkt 5 lit. a i b ustawy, lub płatności w ramach budżetu środków europejskich realizowanych przez jednostki samorządu terytorialnego	75 167
921			KULTURA I OCHRONA DZIEDZICTWA NARODOWEGO	600 000
	92120		Ochrona zabytków i opieka nad zabytkami	600 000
		6257	Dotacja celowa w ramach programów finansowanych z udziałem środków europejskich oraz środków, o których mowa w art.5 ust.3 pkt 5 lit. a i b ustawy, lub płatności w ramach budżetu środków europejskich realizowanych przez jednostki samorządu terytorialnego	600 000
			DOCHODY MAJĄTKOWE OGÓŁEM	8 018 064
SUMA DOCHODÓW BIEŻĄCYCH I MAJĄTKOWYCH				93 908 338

WYDATKI BUDŻETU POWIATU OPOLSKIEGO NA 2022 ROK - OGÓLEM: 107.241.205 zł w tym:

I. Wydatki bieżące

w złotych

Dział	Rozdział	Treść	Ogółem wydatki bieżące	w tym:						
				Wydatki jednostek budżetowych		Dotacje	Świadczenia na rzecz osób fizycznych	Wydatki na programy z udziałem środków z UE i źródeł zagranicznych	Wypłaty z tyt. poręczeń i gwarancji	Obsługa długu publicznego
				od 5-11	Grupa wynagrodzeń					
1	2	3	4	5	6	7	8	9	10	11
010		ROLNICTWO I ŁOWIECTWO	28 400	9 400	19 000	-	-	-	-	-
	01005	Prace geodezyjno - urządzeniowe na potrzeby rolnictwa	25 400	6 400	19 000	-	-	-	-	-
	01095	Pozostała działalność	3 000	3 000	-	-	-	-	-	-
020		LEŚNICTWO	137 741	-	39 000	-	98 741	-	-	-
	02001	Gospodarka leśna	121 741	-	23 000	-	98 741	-	-	-
	02002	Nadzór nad gospodarką leśną	16 000	-	16 000	-	-	-	-	-
600		TRANSPORT I ŁĄCZNOŚĆ	7 776 178	3 037 226	4 377 452	315 000	45 000	1 500	-	-
	60014	Drogi publiczne powiatowe	7 776 178	3 037 226	4 377 452	315 000	45 000	1 500	-	-
700		GOSPODARKA MIESZKANIOWA	2 810 049	1 043 044	1 759 895	-	7 110	-	-	-
	70005	Gospodarka gruntami i nieruchomościami	2 810 049	1 043 044	1 759 895	-	7 110	-	-	-
710		DZIAŁALNOŚĆ USŁUGOWA	3 483 680	2 690 095	790 085	-	3 500	-	-	-
	71012	Zadania z zakresu geodezji i kartografii	2 813 441	2 143 641	667 300	-	2 500	-	-	-
	71015	Nadzór budowlany	670 239	546 454	122 785	-	1 000	-	-	-
750		ADMINISTRACJA PUBLICZNA	14 849 895	10 197 760	4 261 067	6 800	384 268	-	-	-
	75011	Urzędy wojewódzkie	25 970	25 970	-	-	-	-	-	-
	75019	Rady powiatów	374 200	-	25 000	-	349 200	-	-	-
	75020	Starostwa powiatowe	14 106 725	10 140 400	3 931 297	6 800	28 228	-	-	-
	75045	Kwalifikacja wojskowa	47 000	31 390	8 770	-	6 840	-	-	-
	75075	Promocja jednostek samorządu terytorialnego	291 000	-	291 000	-	-	-	-	-
	75095	Pozostała działalność	5 000	-	5 000	-	-	-	-	-
752		OBRONA NARODOWA	5 500	-	5 500	-	-	-	-	-
	75212	Pozostałe wydatki obronne	5 500	-	5 500	-	-	-	-	-
754		BEZPIECZEŃSTWO PUBLICZNE I OCHRONA PRZECIWPOŻAROWA	5 100	600	4 500	-	-	-	-	-
	75421	Zarządzanie kryzysowe	5 100	600	4 500	-	-	-	-	-
755		WYMIAR SPRAWIEDLIWOŚCI	330 000	15 500	124 420	190 080	-	-	-	-
	75515	Nieodpłatna pomoc prawna	330 000	15 500	124 420	190 080	-	-	-	-

756		DOCHODY OD OSÓB PRAWNYCH, OD OSÓB FIZYCZNYCH I OD INNYCH JEDNOSTEK NIEPOSIADAJĄCYCH OSOBOWOŚCI PRAWNEJ ORAZ WYDATKI ZWIĄZANE Z ICH POBOREM	2 100	-	2 100	-	-	-	-	-
	75618	Wpływy z innych opłat stanowiących dochody jednostek smorządu terytorialnego na podstawie ustaw	2 100	-	2 100	-	-	-	-	-
758		RÓŻNE ROZLICZENIA	1 607 135	-	1 607 135	-	-	-	-	-
	75818	Rezerwy ogólne i celowe	1 607 135	-	1 607 135	-	-	-	-	-
801		OŚWIATA I WYCHOWANIE	20 878 617	13 465 887	2 930 659	4 200 371	281 700	-	-	-
	80101	Szkoły podstawowe	1 917 032	1 676 840	235 102	-	5 090	-	-	-
	80102	Szkoły podstawowe specjalne	2 594 388	-	-	2 594 388	-	-	-	-
	80107	Świetlice szkolne	418 131	270 509	144 780	-	2 842	-	-	-
	80115	Technika	3 006 890	2 442 727	517 404	-	46 759	-	-	-
	80117	Szkoły branżowe I i II stopnia	2 409 554	1 913 499	473 430	-	22 625	-	-	-
	80120	Licea ogólnokształcące	8 129 253	6 702 192	1 231 637	-	195 424	-	-	-
	80121	Licea ogólnokształcące specjalne	376 588	-	-	376 588	-	-	-	-
	80134	Szkoły zawodowe specjalne	1 229 395	-	-	1 229 395	-	-	-	-
	80146	Dokształcanie i doskonalenie nauczycieli	60 867	-	60 867	-	-	-	-	-
	80152	Realizacja zadań wymagających stosowania specjalnej organizacji nauki i metod pracy dla dzieci i młodzieży w gimnazjach, klasach dotychczasowego gimnazjum prowadzonych w szkołach innego typu, liceach ogólnokształcących, technikach, szkołach policealnych, branżowych szkołach I i II stopnia i klasach dotychczasowej zasadniczej szkoły zawodowej prowadzonych w branżowych szkołach I stopnia oraz szkołach artystycznych	544 317	460 120	75 237	-	8 960	-	-	-
	80195	Pozostała działalność	192 202	-	192 202	-	-	-	-	-
851		OCHRONA ZDROWIA	85 000	-	85 000	-	-	-	-	-
	85156	Składki na ubezpieczenie zdrowotne oraz świadczenia dla osób nieobjętych obowiązkiem ubezpieczenia zdrowotnego	45 000	-	45 000	-	-	-	-	-
	85195	Pozostała działalność	40 000	-	40 000	-	-	-	-	-
852		POMOC SPOŁECZNA	13 814 923	10 935 853	2 468 912	138 216	12 600	259 342	-	-
	85202	Domy pomocy społecznej	11 740 312	9 437 173	2 226 139	66 000	11 000	-	-	-
	85205	Zadadnia w zakresie przeciwdziałania przemocy w rodzinie	3 000	-	3 000	-	-	-	-	-
	85218	Powiatowe centra pomocy rodzinie	1 315 681	1 163 131	151 350	-	1 200	-	-	-

	85220	Jednostki specjalistycznego poradnictwa, mieszkania chronione i ośrodki interwencji kryzysowej	72 216	-	-	72 216	-	-	-	-
	85295	Pozostała działalność	683 714	335 549	88 423	-	400	259 342	-	-
853		POZOSTAŁE ZADANIA W ZAKRESIE POLITYKI SPOŁECZNEJ	3 175 731	554 717	127 374	2 492 640	1 000			
	85311	Rehabilitacja zawodowa i społeczna osób niepełnosprawnych	152 871	-	231	152 640	-	-	-	-
	85321	Zespoły do spraw orzekania o niepełnosprawności	682 860	554 717	127 143	-	1 000	-	-	-
	85333	Powiatowe urzędy pracy	2 340 000	-	-	2 340 000	-	-	-	-
854		EDUKACYJNA OPIEKA WYCHOWAWCZA	9 000 526	5 053 498	2 211 379	1 641 221	94 428			
	85406	Poradnie psychologiczno – pedagogiczne, w tym poradnie specjalistyczne	2 795 771	2 336 992	454 601	-	4 178	-	-	-
	85410	Internaty i bursy szkolne	4 510 524	2 716 506	1 703 768	-	90 250	-	-	-
	85420	Młodzieżowe ośrodki wychowawcze	1 641 221	-	-	1 641 221	-	-	-	-
	85446	Dokształcanie i doskonalenie nauczycieli	22 270	-	22 270	-	-	-	-	-
	85495	Pozostała działalność	30 740	-	30 740	-	-	-	-	-
855		RODZINA	7 703 802	3 796 815	870 974	489 980	2 546 033			
	85504	Wspieranie rodziny	5 000	-	5 000	-	-	-	-	-
	85508	Rodziny zastępcze	3 576 371	746 149	41 852	481 980	2 306 390	-	-	-
	85510	Działalność placówek opiekuńczo - wychowawczych	4 105 345	3 050 666	807 036	8 000	239 643	-	-	-
	85595	Pozostała działalność	17 086	-	17 086	-	-	-	-	-
900		GOSPODARKA KOMUNALNA I OCHRONA ŚRODOWISKA	90 243	-	30 243	60 000				
	90005	Ochrona powietrza atmosferycznego i klimatu	60 243	-	243	60 000	-	-	-	-
	90007	Zmniejszenie hałasu i wibracji	5 000	-	5 000	-	-	-	-	-
	90095	Pozostała działalność	25 000	-	25 000	-	-	-	-	-
921		KULTURA I OCHRONA DZIEDZICTWA NARODOWEGO	105 000	-	-	105 000				
	92116	Biblioteki	55 000	-	-	55 000	-	-	-	-
	92120	Ochrona zabytków i opieka nad zabytkami	50 000	-	-	50 000	-	-	-	-
OGÓŁEM WYDATKI			85 889 620	50 800 395	21 714 695	9 639 308	3 474 380	260 842		

II. WYDATKI MAJĄTKOWE:

w złotych

Dział	Rozdział	Treść	Inwestycje	i zakupy inwestycyjne		Zakup i objęcie akcji i udziałów	Wniesienie wkładów do spółek handlowych
				w tym: na programy finansowane z udziałem środków z Unii Europejskiej i źródeł zagranicznych	Dotacje		
1	2	3	4	5	6	7	8
600		TRANSPORT I ŁĄCZNOŚĆ	17 305 121	152 820	1 123 000	-	-
	60014	Drogi publiczne powiatowe	17 305 121	152 820	1 123 000	-	-
700		GOSPODARKA MIESZKANIOWA	40 000	-	-	-	-
	70005	Gospodarka gruntami i nieruchomościami	40 000	-	-	-	-
750		ADMINISTRACJA PUBLICZNA	271 000	-	-	-	-
	75020	Starostwa powiatowe	271 000	-	-	-	-
852		POMOC SPOŁECZNA	679 402	111 147	-	-	-
	85202	Domy pomocy społecznej	568 255	-	-	-	-
	85295	Pozostała działalność	111 147	111 147	-	-	-
855		RODZINA	1 020 000	-	-	-	-
	85510	Działalność placówek opiekuńczo - wychowawczych	1 020 000	-	-	-	-
900		GOSPODARKA KOMUNALNA I OCHRONA ŚRODOWISKA	1 076 062	-	-	-	-
	90005	Ochrona powietrza atmosferycznego i klimatu	1 076 062	-	-	-	-
921		KULTURA I OCHRONA DZIEDZICTWA NARODOWEGO	960 000	960 000	-	-	-
	92120	Ochrona zabytków i opieka nad zabytkami	960 000	960 000	-	-	-
		OGÓŁEM	21 351 585	1 223 967	1 123 000	-	-

Załącznik nr 3
do uchwały Rady Powiatu Opolskiego
Nr XXXVII/267/21
z dnia 16 grudnia 2021 r.

Zadania inwestycyjne w 2022 r.

w złotych

Lp	Dział	Rozdział	§	Nazwa zadania inwestycyjnego	Łączne koszty finansowe od początku inwestycji	Planowane wydatki				Jednostka organizacyjna realizująca program lub koordynująca wykonanie programu
						Rok budżetowy 2022	Z tego źródła finansowania			
							Dochody własne j.s.t	Środki pochodzące z innych j.s.t	Środki pozyskane z innych źródeł	
1	2	3	4	5	6	7	8	9	10	11
1.	600	60014		Przebudowy dróg – ogółem w tym:	20.212.173	16.029.301	4.855.986	-----	11.173.315	
	600	60014	6050	1)Rozbudowa drogi powiatowej nr 1754 O Chmielowice - Prószków w m. Domecko na długości 655m.	4.559.074	3.316.730	1.206.415	-----	2.110.315 RFIL	Zarząd Dróg Powiatowych Opolu
	600	60014	6050	2) Rozbudowa drogi powiatowej nr 1756 O Chróścina - Polska Nowa Wieś - od skrzyżowania z DW 429 do końca przebiegu (przejazd kolejowy) wraz z rozbudową odcinka drogi do bramy głównej jednostki wojskowej w miejscowości Polska Nowa Wieś.	8.128.250	7.213.000	-----	-----	7.213.000 FDS	Zarząd Dróg Powiatowych Opolu
	600	60014	6050	3) Budowa kładki pieszo-rowerowej w ciągu drogi powiatowej nr 1705 O Zawada - DW 463 - Dobrodzień nad rz. Mała Panew w m. Turawa	3.996.371	2.850.000	1.000.000	-----	1.850.000 RFIL	Zarząd Dróg Powiatowych Opolu

600	60014	6050	4) Rozbudowa drogi powiatowej Nr 1711 O DK 46 - Chrząstowice - DK 46 w m. Chrząstowice - II etap od ul.Olimpijczyków do skrzyżowania z DK46- opracowanie projektu budowlano - wykonawczego	128.300	78.300	78.300	----	----	Zarząd Dróg Powiatowych Opolu
600	60014	6050	5) Rozbudowa przejścia dla pieszych w zakresie oświetlenia i budowy chodnika w obrębie Szkoły Podstawowej w Karłowicach (ul.Kolejowa) -DP 1147 O	27.000	5.000	5.000	----	----	Zarząd Dróg Powiatowych Opolu
600	60014	6050	6) Rozbudowa przejścia dla pieszych wraz z oświetleniem w obrębie Kościoła w m.Łubniany - DP 1703 O	22.000	4.000	4.000	----	----	Zarząd Dróg Powiatowych Opolu
600	60014	6050	7) Budowa przejścia dla pieszych wraz z oświetleniem i budową chodnika w obrębie Przedszkola w m.Murów (ul.Lipowa)-DP 1352 O	43.081	21 081	21.081	----	----	Zarząd Dróg Powiatowych Opolu
600	60014	6050	8) Rozbudowa przejścia dla pieszych wraz z oświetleniem w obrębie Szkoły Podstawowej w m.Murów-DP 1344 O	70.270	36.270	36.270	----	----	Zarząd Dróg Powiatowych Opolu
600	60014	6050	9) Rozbudowa przejścia dla pieszych wraz z oświetleniem i budową chodnika w obrębie Szkoły Podstawowej w m.Raszowa-DP1712 O	67.965	41.165	41.165	----	----	Zarząd Dróg Powiatowych Opolu
600	60014	6050	10) Budowa przejścia dla pieszych wraz z oświetleniem w obrębie dojścia do Domu Dziecka w m. Turawa -DP 1705 O	119.540	77.540	77.540	----	----	Zarząd Dróg Powiatowych Opolu
600	60014	6050	11) Budowa przejścia dla pieszych wraz z oświetleniem w ciągu DP1770 O (ul. Opolska) w m.Węgry	21.737	3.737	3.737	----	----	Zarząd Dróg Powiatowych Opolu
600	60014	6050	12) Budowa przejścia dla pieszych wraz z oświetleniem w obrębie skrzyżowania DP1344 O z DP 1330 O w m.Zagwizdzie DP 1344 O	32.240	10.240	10.240	----	----	Zarząd Dróg Powiatowych Opolu
600	60014	6050	13) Rozbudowa przejścia dla pieszych w zakresie oświetlenia wraz z budową chodników w obrębie Przedszkola w m.Zakrzów Turawski-DP1705 O	102.760	75.960	75.960	----	----	Zarząd Dróg Powiatowych Opolu

	600	60014	6050	14) Przebudowa drogi powiatowej nr 1720 O Wawelno-Dąbrowa-Narok na odc.Dąbrowa-Sokolniki polegająca na budowie ścieżki pieszo - rowerowej	1.695.000	1.695.000	1.695.000	----	----	Zarząd Dróg Powiatowych Opolu
	600	60014	6050	15) Przebudowa drogi powiatowej nr 1522 O w zakresie budowy chodnika w m.Goszczowice-II etap	1.198.585	601.278	601.278	----	----	Zarząd Dróg Powiatowych Opolu
2.				Ogółem inwestycje Starostwo Powiatowe	2.053.700	1.586.820	1.456.923	----	129.897	
	700	70005	6050	1)Wykonanie dokumentacji oraz uruchomienie rezerwowego transformatora w stacji trafo budynku szpitala	56.261	40.000	40.000	----	----	Starostwo Powiatowe w Opolu
	700	75020	6050	2) Zakup samochodu służbowego osobowo terenowego HYBRYDA na potrzeby Starostwa Powiatowego w Opolu	156.000	156.000	156.000	----	----	Starostwo Powiatowe w Opolu
	600	60014	6590	3) Budowa ronda na skrzyżowaniu drogi krajowej Nr 45 z drogami wojewódzkimi Nr 415 i 429 oraz droga powiatowa nr 1716 O w m. Zimnice Małe	130.000	123.000	123.000	----	----	Starostwo Powiatowe w Opolu
	600	60014	6057 6059	4) Budowa infrastruktury pieszo-rowerowej w powiecie opolskim - II etap oraz budowa centrum przesiadkowego w gminie Lewin Brzeski - wypłata odszkodowań za przejście gruntów DP 1705 O - gmina Turawa i DP 1703 O Gmina Łubniany	590.089	152.820	22.923	----	129.897	Starostwo Powiatowe w Opolu
	750	75020	6050	5) Wykonanie dokumentacji technicznej oraz uruchomienie systemu ppoż. W serwerowniach Starostwa w budynku przy ul. 1 Maja 29 oraz Pl. Wolności 7/8	106.350	100.000	100.000	----	----	Starostwo Powiatowe w Opolu
	750	75020	6060	6) Zakup kserokopiarki AG	15.000	15.000	15.000	----		Starostwo Powiatowe w Opolu
	600	60014	6610	7) Rozbudowa drogi polegająca na budowie ciągu pieszo-rowerowego w pasie drogi powiatowej Nr 1754 O na odcinku Dziekaństwo - Domecko - etap I	1.000.000	1.000.000	1.000.000	----	----	Starostwo Powiatowe w Opolu
3.				Ogółem inwestycje w DPS	1.817.000	1.644.317	1.644.317	----	----	
	900	90005	6050	1)Wykonanie projektu oraz przebudowa systemu grzewczego DPS-u w Prószkowie	1.140.000	1.076.062	1.076.062	----	----	Dom Pomocy Społecznej w Prószkowie

				z paliwa węglowego na paliwo ekologiczne - gazowe - etap II						
	852	85202	6050	2) Przebudowa nawierzchni placu gospodarczego - parkingu wraz z rozbiórką zabudowań gospodarczych przy DPS w Prószkowie - etap II	660.000	551.255	551.255	----	----	Dom Pomocy Społecznej w Prószkowie
	852	85202	6050	3) Zakup zmywarki kapturowej gastronomicznej	17.000	17.000	17.000	----	----	Dom Pomocy Społecznej w Prószkowie
4.				Ogółem inwestycje Dom Dziecka w Tarnowie Opolskim	1.230.444	1.131.147	1.055.980	----	75.167	
	852	85295	6057 6059	1) Utworzenie placówki opiekuńczo - wychowawczej do 14 dzieci – przejście od opieki instytucjonalnej do opieki świadczonej na poziomie lokalnych społeczności w powiecie opolskim w ramach projektu „Bliżej rodziny i dziecka – w sprawie rodzin przeżywających problemy opiekuńczo- wychowawcze oraz wsparcie pieczy zastępczej – III edycja – wsparcie dzieci z domów dziecka	130.444	111.147	35.980	----	75.167	Dom Dziecka Tarnów Opolski
	855	85510	6050	2) Rozbudowa i przebudowa budynku Domu Dziecka w Tarnowie Opolskim wraz z nadzorem autorskim i inwestorskim	1.100.000	1.020.000	1.020.000	----	----	Dom Dziecka Tarnów Opolski
5.				Ogółem inwestycje Zespół Szkół w Tułowicach	2.026.073	960.000	460.000	----	500.000	
	921	92120	6057 6059	1) Rewitalizacja techniczno-przyrodnicza części zabytkowego parku przypałacowego przy Zespole Szkół w Tułowicach	2.026.073	960.000	460.000	----	500.000	Zespół Szkół w Tułowicach
				OGÓŁEM	27.339.390	21.351.585	9.473.206	----	11.878.379	

Załącznik Nr 4
do uchwały Rady Powiatu Opolskiego
Nr XXXVII/267/21
z dnia 16 grudnia 2021 r.

Przychody i rozchody budżetu w 2022 r.

w złotych

Lp	Treść	Klasyfikacja §	Kwota 2022 r.
1	2	3	4
1.	Przychody ogółem:		13.332.867
	<ul style="list-style-type: none">Przychody jednostek samorządu terytorialnego z niewykorzystanych środków pieniężnych na rachunku bieżącym budżetu, wynikających z rozliczenia dochodów i wydatków nimi finansowanych związanych ze szczególnymi zasadami wykonywania budżetu określonymi w odrębnych ustawachNadwyżki z lat ubiegłych	§ 905 § 957	3.960.315 9.372.552
2.	Rozchody ogółem:		0

I. Dochody związane z realizacją zadań z zakresu administracji rządowej na 2022 r.

I. Dochody bieżące

w złotych

DZIAŁ	ROZDZIAŁ	PARAGRAF §	ŹRÓDŁO DOCHODÓW	PLAN NA 2022 R.
1	2	3	4	5
010			ROLNICTWO I ŁOWIECTWO	10 400
	01005		Prace geodezyjno - urządzeniowe na potrzeby rolnictwa	7 400
		2110	Dotacja celowa otrzymana z budżetu państwa na zadania bieżące z zakresu administracji rządowej oraz inne zadania zlecone ustawami realizowane przez powiat	7 400
	01095		Pozostała działalność	3 000
		2110	Dotacja celowa otrzymana z budżetu państwa na zadania bieżące z zakresu administracji rządowej oraz inne zadania zlecone ustawami realizowane przez powiat	3 000
700			GOSPODARKA MIESZKANIOWA	166 000
	70005		Gospodarka gruntami i nieruchomościami	166 000
		2110	Dotacja celowa otrzymana z budżetu państwa na zadania bieżące z zakresu administracji rządowej oraz inne zadania zlecone ustawami realizowane przez powiat	166 000
710			DZIAŁALNOŚĆ USŁUGOWA	1 310 239
	71012		Zadania z zakresu geodezji i kartografii	640 000
		2110	Dotacja celowa otrzymana z budżetu państwa na zadania bieżące z zakresu administracji rządowej oraz inne zadania zlecone ustawami realizowane przez powiat	640 000
	71015		Nadzór budowlany	670 239
		2110	Dotacja celowa otrzymana z budżetu państwa na zadania bieżące z zakresu administracji rządowej oraz inne zadania zlecone ustawami realizowane przez powiat	670 239
750			ADMINISTRACJA PUBLICZNA	42 970
	75011		Urzędy wojewódzkie	25 970
		2110	Dotacja celowa otrzymana z budżetu państwa na zadania bieżące z zakresu administracji rządowej oraz inne zadania zlecone ustawami realizowane przez powiat	25 970
	75045		Kwalifikacja wojskowa	17 000
		2110	Dotacja celowa otrzymana z budżetu państwa na zadania bieżące z zakresu administracji rządowej oraz inne zadania zlecone ustawami realizowane przez powiat	17 000
752			OBRONA NARODOWA	5 500
	75212		Pozostałe wydatki obronne	5 500
		2110	Dotacja celowa otrzymana z budżetu państwa na zadania bieżące z zakresu administracji rządowej oraz inne zadania zlecone ustawami realizowane przez powiat	5 500

755			WYMIAR SPRAWIEDLIWOŚCI	330 000
	75515		Nieodpłatna pomoc prawna	330 000
		2110	Dotacja celowa otrzymana z budżetu państwa na zadania bieżące z zakresu administracji rządowej oraz inne zadania zlecone ustawami realizowane przez powiat	330 000
851			OCHRONA ZDROWIA	30 000
	85156		Składki na ubezpieczenie zdrowotne oraz świadczenia dla osób nieobjętych obowiązkiem ubezpieczenia zdrowotnego	30 000
		2110	Dotacja celowa otrzymana z budżetu państwa na zadania bieżące z zakresu administracji rządowej oraz inne zadania zlecone ustawami realizowane przez powiat	30 000
853			POZOSTAŁE ZADANIA W ZAKRESIE POLITYKI SPOŁECZNEJ	682 860
	85321		Zespoły do spraw orzekania o niepełnosprawności	682 860
		2110	Dotacja celowa otrzymana z budżetu państwa na zadania bieżące z zakresu administracji rządowej oraz inne zadania zlecone ustawami realizowane przez powiat	682 860
855			RODZINA	369 000
	85508		Rodziny zastępcze	269 000
		2160	Dotacja celowa otrzymana z budżetu państwa na zadania bieżące z zakresu administracji rządowej zlecone powiatom, związane z realizacją dodatku wychowawczego, dodatku do zryczałtowanej kwoty oraz dodatku w wysokości świadczenia wychowawczego stanowiących pomoc państwa w wychowywaniu dzieci	269 000
	85510		Działalność placówek opiekuńczo-wychowawczych	100 000
		2160	Dotacja celowa otrzymana z budżetu państwa na zadania bieżące z zakresu administracji rządowej zlecone powiatom, związane z realizacją dodatku wychowawczego, dodatku do zryczałtowanej kwoty oraz dodatku w wysokości świadczenia wychowawczego stanowiących pomoc państwa w wychowywaniu dzieci	100 000
DOCHODY BIEŻĄCE OGÓLEM				2 946 969

II. Wydatki związane z realizacją zadań z zakresu administracji rządowej na 2022 r.

w złotych

Dział	Rozdział	Treść	Wydatki ogółem	Wydatki bieżące :			
				Wydatki bieżące :		Dotacje	Wydatki majątkowe
				Grupa wynagrodzeń	Zadania statutowe		
1	2	3	4	5	6	7	8
010		ROLNICTWO I ŁOWIECTWO	10 400	9 400	1 000	-	-
	01005	Prace geodezyjno - urzędzeniowe na potrzeby rolnictwa	7 400	6 400	1 000	-	-
	01095	Pozostała działalność	3 000	3 000	-	-	-
700		GOSPODARKA MIESZKANIOWA	166 000	106 000	60 000	-	-
	70005	Gospodarka gruntami i nieruchomościami	166 000	106 000	60 000	-	-
710		DZIAŁALNOŚĆ USŁUGOWA	1 310 239	924 454	384 785	-	-
	71012	Zadania z zakresu geodezji i kartografii	640 000	378 000	262 000	-	-
	71015	Nadzór budowlany	670 239	546 454	122 785	-	-
750		ADMINISTRACJA PUBLICZNA	42 970	37 200	5 770	-	-
	75011	Urzędy wojewódzkie	25 970	25 970	-	-	-
	75045	Kwalifikacja wojskowa	17 000	11 230	5 770	-	-
752		OBRONA NARODOWA	5 500	-	5 500	-	-
	75212	Pozostałe wydatki obronne	5 500	-	5 500	-	-
755		WYMIAR SPRAWIEDLIWOŚCI	330 000	15 500	124 420	190 080	-
	75515	Nieodpłatna pomoc prawna	330 000	15 500	124 420	190 080	-
851		OCHRONA ZDROWIA	30 000	-	30 000	-	-
	85156	Składki na ubezpieczenie zdrowotne oraz świadczenia dla osób nieobjętych obowiązkiem ubezpieczenia zdrowotnego	30 000	-	30 000	-	-
853		POZOSTAŁE ZADANIA W ZAKRESIE POLITYKI SPOŁECZNEJ	682 860	554 717	127 143	-	-
	85321	Zespoły do spraw orzekania o niepełnosprawności	682 860	554 717	127 143	-	-
855		RODZINA	369 000	-	-	-	-
	85508	Rodziny zastępcze	269 000	-	-	-	-
	85510	Działalność placówek opiekuńczo - wychowawczych	100 000	-	-	-	-
OGÓŁEM			2 946 969	1 647 271	738 618	190 080	-

Załącznik Nr 6
do uchwały Rady Powiatu Opolskiego
Nr XXXVII/267/21
z dnia 16 grudnia 2021 r.

I. Dochody i wydatki związane z realizacją zadań wykonanych na podstawie porozumień (umów) między jednostkami samorządu terytorialnego

w złotych

Dział	Rozdział	§	Dotacje ogółem	Wydatki ogółem (6+9)	z tego:			
					Wydatki bieżące	w tym:		Wydatki majątkowe
						Grupa wynagrodzeń	Dotacje	
1	2	3	4	5	6	7	8	9
855	85508	2320	437 300	437 300	437 300	-	-	-
855	85510	2320	72 000	72 000	72 000	-	-	-
OGÓLEM			509 300	509 300	509 300	-	-	-

II. Dochody i wydatki związane z realizacją zadań wykonanych na mocy porozumień z organami administracji rządowej

Dział	Rozdział	§	Dotacje ogółem	Wydatki ogółem (6+9)	z tego:			
					Wydatki bieżące	w tym:		Wydatki majątkowe
						Grupa wynagrodzeń	Dotacje	
1	2	3	4	5	6	7	8	9
750	75045	2120	30 000	30 000	30 000	20 160	-	-
OGÓLEM			30 000	30 000	30 000	20 160	-	-

Załącznik Nr 7
do uchwały Rady Powiatu Opolskiego
Nr XXXVII/267/21
z dnia 16 grudnia 2021 r

Dotacje celowe na zadania własne powiatu w 2022 r. realizowane przez:

I - podmioty należące do sektora finansów publicznych

w złotych

Lp	Dział	Rozdział	§	Nazwa jednostki otrzymującej dotację	Nazwa zadania	Kwota dotacji
1	2	3	4	5	6	7
1	600	60014	2310	UGiM Ozimek -120 000	Utrzymanie i modernizacja dróg w ciągu dróg powiatowych	315.000
				UMiG Niemodlin – 195 000		
			6590	Województwo Opolskie	Budowa ronda na skrzyżowaniu drogi krajowej nr 45 z drogami wojewódzkimi nr 415 i nr 429 oraz drogą powiatową nr 1716 O w m. Zimnice Małe	123.000
			6610	Gmina Komprachcice	Rozbudowa drogi polegająca na budowie ciągu pieszo – rowerowego w pasie drogi powiatowej Nr 1754 O na odcinku Dziekaństwo – Domecko etap I	1.000.000
2	750	75020	2310	UG Dobrzeń Wielki-3.400 UG Turawa-3.400	Zadania powierzone gminom na podstawie porozumień w zakresie nadzoru nad melioracjami szczegółowymi i spółkami wodnymi.	6.800
3	855	85508	2320	Powiat Bełchatów – 54.290 Powiat Brzeski – 17.910 Powiat Katowicki – 8.960 Powiat Kluczborski – 13.580 Powiat Kępiński – 13.580 Powiat Krapkowicki – 27.150 Miasto Opole – 206.740 Powiat Prudnicki – 67.090 Powiat Nyski – 20.270 Powiat Oleski – 11.680 Powiat Lubliniecki- 13.580 Powiat Częstochowski- 27.150	Koszt pobytu dzieci z Powiatu Opolskiego w placówkach opiekuńczo –wychowawczych na terenie innych powiatów	481.980
4	855	85510	2320	Miasto Opole	Porozumienia w sprawie umieszczenia w rodzinie zastępczej dzieci	8.000
5	853	85333	2320	Miasto Opole	Współfinansowanie kosztów działalności Powiatowego Urzędu Pracy – zgodnie z zawartym porozumieniem	2.340.000
6	921	92116	2330	Urząd Marszałkowski w Opolu	Powierzenie Województwu Opolskiemu zadań w zakresie prowadzenia Powiatowej Biblioteki Publicznej	55.000
Ogółem						4.329.780

II – podmioty nienależące do sektora finansów publicznych

w złotych

Lp	Dział	Rozdział	§	Nazwa jednostki otrzymującej dotację	Nazwa zadania	Kwota dotacji
1	2	3	4	5	6	7
1	755	75515	2360	Organizacje pozarządowe	Nieodpłatna pomoc prawna	190.080
2	852	85202	2580	Dom Pomocy Społecznej prowadzony przez Zgromadzenie Sióstr Pielęgniarek III Reguły Św. Franciszka w Dobrzemiu Wielkim	Dofinansowanie kosztów działalności domu pomocy społecznej na mieszkańców umieszczonych przed 1.01.2004	66.000
3	852	85220	2810	Diecezjalna Fundacja Ochrony Życia – Dom Matki i Dziecka	Opieka nad matką i dzieckiem	72.216
4	853	85311	2810	WTZ w Tarnowie Opolskim	WTZ w Tarnowie Opolskim	76.320
5	853	85311	2360	WTZ w Siołkowicach Starych CARITAS DIECEZJI OPOLSKIEJ	Dofinansowanie kosztów działalności Warsztatów Terapii Zajęciowej w Siołkowicach Starych – CARITAS DIECEZJI OPOLSKIEJ	76.320
6	900	90005	2830	Osoby fizyczne	Dofinansowanie kosztów służących ograniczeniu zanieczyszczeń dotyczących powietrza	60.000
7	921	92120	2720	Stowarzyszenia	Realizacja zadań z zakresem powiatowego programu opieki nad zabytkami	50.000
				Ogółem		590.936

Załącznik Nr 8
do uchwały Rady Powiatu Opolskiego
Nr XXXVII/267/21
z dnia 16 grudnia 2021 r.

Dotacje podmiotowe w 2022 r.
– dla jednostek niezaliczonych do sektora finansów publicznych

w złotych

Lp	Dział	Rozdział	§	Nazwa instytucji	Kwota dotacji
1	2	3	4	5	6
1	801	80102	2540	Niepubliczna Szkoła Podstawowa Specjalna w Kup	2.594.388
2	801	80121	2540	Niepubliczne Liceum Ogólnokształcące Towarzystwa „Razem w Przyszłość” w Stobrawie	376.588
3	801	80134	2540	Niepubliczna Szkoła Przystosowująca do Pracy w Kup Niepubliczna Szkoła Branżowa I stopnia w Kup	1.229.395
4	854	85420	2540	Niepubliczny Młodzieżowy Ośrodek Wychowawczy w Stobrawie	1.641.221
Ogółem					5.841.592

Załącznik Nr 9
do uchwały Rady Powiatu Opolskiego
Nr XXXVII/267/21
z dnia 16 grudnia 2021 r.

I. Dochody i wydatki związane z realizacją zadań z zakresu ochrony środowiska

Dział	Rozdział	§	Dochody ogółem	Wydatki ogółem (6+9)	z tego:		
					Wydatki bieżące	w tym:	
						Statutowe	Dotacje
1	2	3	4	5	6	7	8
900	90019	0690	150 000			-	-
900	90005			1 136 305	60 243	243	60 000
900	90007			5 000	5 000	5 000	
900	90095			25 000	25 000	25 000	
OGÓŁEM			150 000	1 166 305	90 243	30 243	60 000

UZASADNIENIE DO BUDŻETU POWIATU OPOLSKIEGO NA 2022 ROK

Projekt budżetu Powiatu Opolskiego na 2022 r. opracowany został na podstawie:

- 1) Pisma Ministra Finansów z dnia 14 października 2021 r. znak ST8.4750.5.2021 informującego o wysokości planowanych dochodów Powiatu wyliczonych zgodnie z art. 33 ust 1 pkt 1 ustawy z dnia 13 listopada 2003 r. o dochodach jednostek samorządu terytorialnego (t.j. Dz.U. z 2021 r. poz. 1672), tj.:
 - rocznych kwotach poszczególnych części subwencji ogólnej planowanej na 2022 rok,
 - kwocie dochodów z tytułu udziałów we wpływach z podatku dochodowego od osób fizycznych,
 - kwocie dochodów z tytułu udziałów we wpływach z podatku dochodowego od osób prawnych,
- 2) Pisma Wojewody Opolskiego z dnia 25 października 2021 r., nr FB.I.3110.15.2021.ML przekazującego informację o projektowanych kwotach w zakresie:
 - dochodów związanych z realizacją zadań z zakresu administracji rządowej,
 - dotacji na zadania z zakresu administracji rządowej oraz na realizację zadań własnych, które na podstawie obowiązujących przepisów są finansowane lub dofinansowane z budżetu państwa,
- 3) Projektów budżetów na 2022 r. opracowanych przez Dyrektorów jednostek organizacyjnych Powiatu oraz Naczelników wydziałów Starostwa Powiatowego, zgodnie z Uchwałą Nr XXXIII/217/10 Rady Powiatu Opolskiego z dnia 10 września 2010 r. w sprawie trybu prac nad projektem uchwały budżetowej Powiatu Opolskiego.

DOCHODY BUDŻETU POWIATU

Planowana wysokość dochodów Powiatu Opolskiego na 2022 r. kształtuje się na poziomie **93.908.338 zł**, co stanowi **99,27 %** dochodów planowanych w roku 2021 r. (po zmianach).

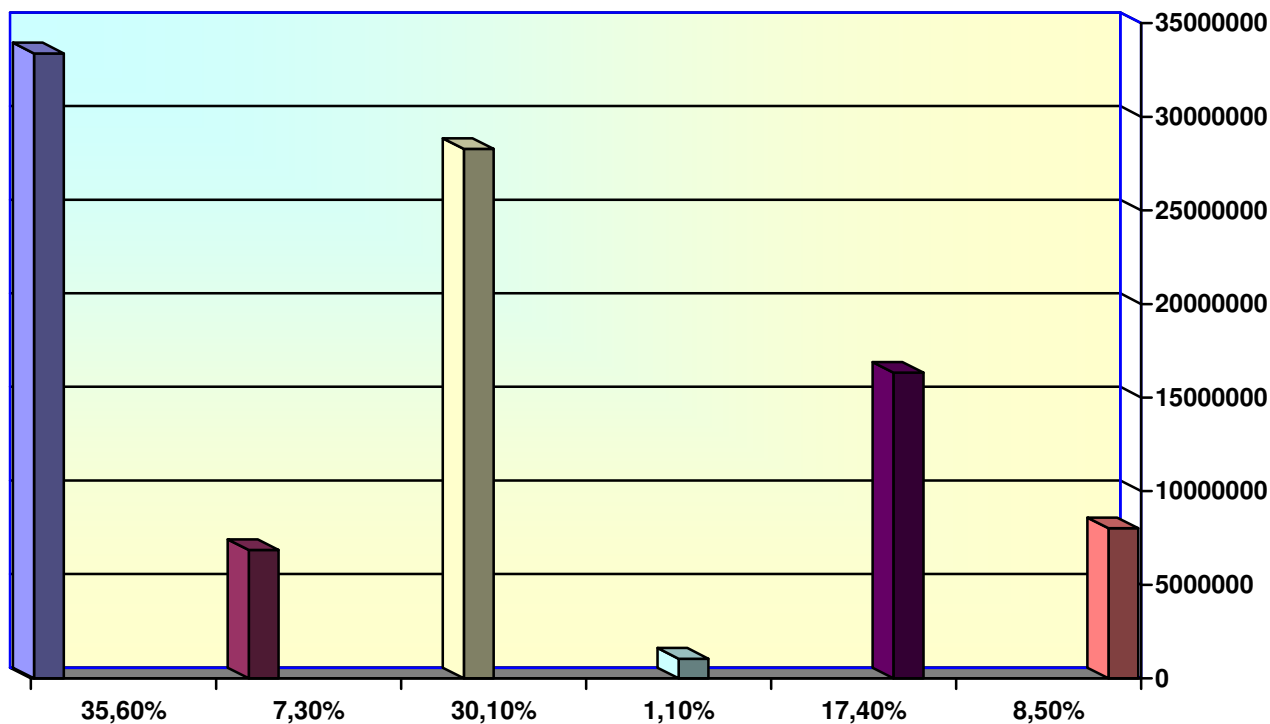
Dochody z tytułu dotacji na zadania z zakresu administracji rządowej i na zadania własne wprowadzone zostały do budżetu w pełnej zgodności z cytowaną na wstępie informacją otrzymaną z Opolskiego Urzędu Wojewódzkiego.

Dochody z tytułu subwencji ogólnej oraz udziały Powiatu we wpływach z podatku dochodowego od osób fizycznych na 2022 r. ujęte zostały w wysokości wynikającej z Załącznika do pisma Ministra Finansów Nr ST8.4750.5.2021.

Dochody własne Powiatu skalkulowane zostały na poziomie gwarantującym ich realne wykonanie, w oparciu o analizę realizacji dochodów za III kw. 2021 r.

STRUKTURA DOCHODÓW POWIATU WEDŁUG WAŻNIEJSZYCH ŹRÓDEŁ ICH POWSTANIA PRZEDSTAWIA SIĘ NASTĘPUJĄCO :

I. Dochody ogółem	93.908.338 zł	100 %
1. Subwencja ogólna	33.384.420 zł	35,6 %
w tym :		
➤ część oświatowa	18.838.915 zł	
➤ część wyrównawcza	8.693.293 zł	
➤ część równoważąca	5.852.212 zł	
2. Dotacje ogółem	6.855.450 zł	7,3 %
w tym :		
➤ na zadania z zakresu administracji rządowej	2.976.969 zł	
➤ na zadania własne Powiatu	3.683.300 zł	
➤ pozostałe dotacje	195.181 zł	
3. Dochody z tyt. udziału w podatku	29.325.326 zł	31,2 %
➤ dochodowym od osób fizycznych (PIT)	28.278.674 zł	
➤ udziału w podatku dochodowym od osób prawnych (CIT)	1.046.652 zł	
4. Pozostałe dochody własne (w tym m.in. : z odpłatności, najmu, dzierżawy, odsetek, środki na dofinansowanie zadań własnych Powiatu, 25% dochodów z tyt. gospodarowania mieniem Skarbu Państwa, wpływów z opłat i kar za korzystanie ze Środowiska)	16.325.078 zł	17,4 %
5. Dochody majątkowe (w tym dotacje)	8.018.064 zł	8,5 %



■ Subwencje - 33.384.420 zł - 35,6 %
■ Dotacje - 6.855.450 zł - 7,3 %
■ Dochody z tytułu udziału w podatku dochodowym o osób fizycznych (PIT) - 28.278.674 zł - 30,1 %
■ Dochody z tytułu udziału w podatku dochodowym od osób prawnych (CIT)- 1.046.652 zł - 1,1 %
■ Dochody własne - 16.325.078 zł - 17,4 %
■ Dochody majątkowe -8.018.064 zł - 8,5 %

Na kwotę **93.908.338 zł** stanowiącą prognozę łącznych dochodów na 2022 r. składają się:

- dochody bieżące – 85.890.274 zł, co stanowi 91,5 % dochodów ogółem,
- dochody majątkowe – 8.018.064 zł, co stanowi 8,5 % dochodów ogółem.

PRZYCHODY BUDŻETU POWIATU

Przychody budżetu Powiatu planowane na 2022 r. wynoszą **13.332.867 zł**, ich źródło stanowi nadwyżka środków z lat ubiegłych, która wynosi **9.372.552 zł** oraz przychody z niewykorzystanych dochodów otrzymanych w 2020 r. z Rządowego Funduszu Inwestycji Lokalnych w kwocie **3.960.315 zł**, z których wydatki będą realizowane w 2022 r.

Planowane przychody przeznacza się na pokrycie deficytu budżetu Powiatu w kwocie **13.332.867 zł**.

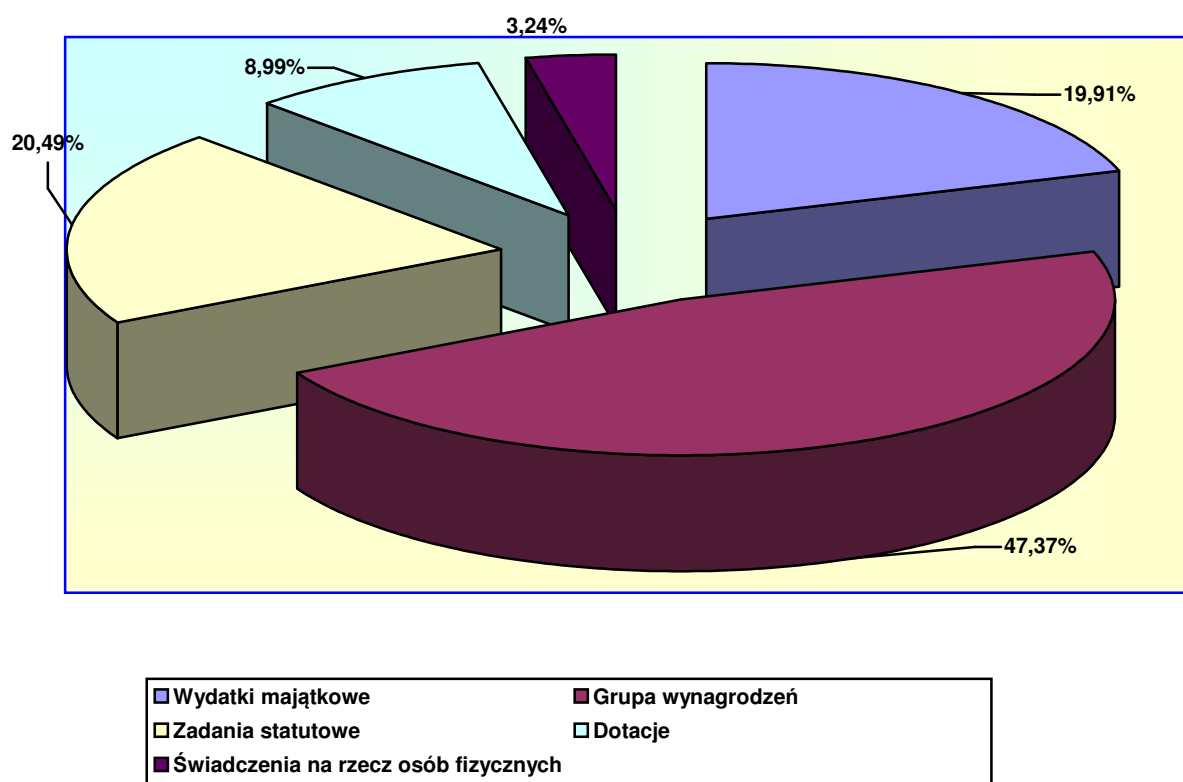
WYDATKI BUDŻETU POWIATU

1. Planowane w projekcie uchwały budżetowej wydatki ogółem na 2022 rok wynoszą **107.241.205 zł**. W stosunku do planu wydatków Powiatu za 2021 r. kształtują się na poziomie 101,41 %. Główne kierunki wydatków budżetowych roku przyszłego dotyczą następujących działów:

WYDATKI OGÓŁEM:	107.241.205 zł	100 %
ROLNICTWO I ŁOWIECTWO	28.400 zł	0,02 %
LEŚNICTWO	137.741 zł	0,13 %
TRANSPORT I ŁĄCZNOŚĆ	25.081.299 zł	23,39 %
GOSPODARKA MIESZKANIOWA	2.850.049 zł	2,66 %
DZIAŁALNOŚĆ USŁUGOWA	3.483.680 zł	3,25 %
ADMINISTRACJA PUBLICZNA	15.120.895 zł	14,09 %
OBRONA NARODOWA	5.500 zł	0,01 %
BEZPIECZEŃSTWO PUBLICZNE I OCHRONA PRZECIWPOŻAROWA	5.100 zł	0,01 %
WYMIAR SPRAWIEDLIWOŚCI	330.000 zł	0,31 %
DOCHODY OD OSÓB PRAWNYCH, OD OSÓB FIZYCZNYCH I OD INNYCH JEDNOSTEK NIEPOSIADAJĄCYCH OSOBOWOŚCI PRAWNEJ ORAZ WYDATKI ZWIĄZANE Z ICH POBOREM	2.100 zł	0,01 %
RÓŻNE ROZLICZENIA	1.607.135 zł	1,49 %
OŚWIATA I WYCHOWANIE	20.878.617 zł	19,47 %
OCHRONA ZDROWIA	85.000 zł	0,08 %
POMOC SPOŁECZNA	14.494.325 zł	13,52 %
POZOSTAŁE ZADANIA W ZAKRESIE POLITYKI SPOŁECZNEJ	3.175.731 zł	2,96 %
EDUKACYJNA OPIEKA WYCHOWAWCZA	9.000.526 zł	8,39 %
RODZINA	8.723.802 zł	8,13 %
GOSPODARKA KOMUNALNA I OCHRONA ŚRODOWISKA	1.166.305 zł	1,09 %
KULTURA I OCHRONA DZIEDZICTWA NARODOWEGO	1.065.000 zł	0,99 %

Na ogólną kwotę wydatków budżetowych składają się wydatki według niżej przedstawionych grup:

Wydatki ogółem:	107.241.205 zł	100 %
➤ Wydatki majątkowe:	21.351.585 zł	19,91 %
➤ Wydatki bieżące :	85.889.620 zł	80,09 %
1. grupa wynagrodzeń	50.800.395 zł	47,37 %
2. zadania statutowe	21.975.537 zł	20,49 %
3. dotacje	9.639.308 zł	8,99 %
4. świadczenia na rzecz osób fizycznych	3.474.380 zł	3,24 %



2. W budżecie Powiatu Opolskiego na 2022 r. nie planuje się zobowiązań z tytułu umów partnerstwa publiczno – prywatnego, ponieważ w świetle ustawy z dnia 28 lipca 2005 r. o partnerstwie publiczno – prywatnym Powiat Opolski nie zawierał ww. umów.

WYDATKI NA ZADANIA FINANSOWANE Z BUDŻETU POWIATU - WG ROZDZIAŁÓW KLASYFIKACJI BUDŻETOWEJ

DZIAŁ 010 – ROLNICTWO I ŁOWIECTWO

Rozdział 01005 - „Prace geodezyjne i urzędniowe na potrzeby rolnictwa”- kwota wydatków w wysokości **25.400 zł** ustalona została na poziomie dotacji celowej z budżetu państwa na zadania bieżące z zakresu administracji rządowej w wysokości **7.400 zł** oraz wydatków własnych w wysokości 18.000 zł. Powyższe środki przeznaczone są na opracowanie dokumentacji geodezyjnej i klasyfikację gleboznawczą gruntów w kwocie 19.000 zł oraz na wynagrodzenia w kwocie 6.400 zł,

Rozdział 01095 - „Pozostała działalność” – kwota wydatków zaplanowana na poziomie dotacji celowej w wysokości 3.000 zł, z przeznaczeniem na wynagrodzenia.

DZIAŁ 020 – LEŚNICTWO

Rozdział 02001 - „Gospodarka leśna” – kwota wydatków w wysokości **121.741 zł** przeznaczona jest na:

- wypłatę ekwiwalentów należnych właścicielom gruntów za wyłączenie tych gruntów z upraw rolnych i prowadzenie upraw leśnych, w ramach środków finansowych z Agencji Restrukturyzacji i Modernizacji Rolnictwa na mocy zawartej umowy w wysokości 98.741 zł,
- sporządzenie uproszczonych planów urządzenia lasu i inwentaryzacji stanu lasu dla lasów niestanowiących własności Skarbu Państwa w wysokości 20.000 zł,
- zakup oznaczników do drewna na kwotę 3.000 zł;

Rozdział 02002 - „Nadzór nad gospodarką leśną”– planowane wydatki przeznaczone na aktualizację baz danych dla programu „młaz powiat pro”, który zawiera mapy lasów prywatnych, dane właścicieli, numery działek oraz służy do wystawiania świadectw legalności pozyskania drewna w wysokości 15.000 zł oraz na zakup suwmiarki do drewna w kwocie 1.000 zł,

DZIAŁ 600 – TRANSPORT I ŁĄCZNOŚĆ

Rozdział 60014 - „Drogi publiczne powiatowe” obejmuje wydatki związane z administrowaniem drogami powiatowymi oraz kosztami działalności Zarządu Dróg Powiatowych w Opolu, które zaplanowane zostały na poziomie **25.081.299 zł**.

W ramach ww. kwoty planowane są grupy wydatków :

1) wydatki bieżące w wysokości 7.776.178 zł, w tym :

- | | | |
|--|--------------|---------|
| • grupa wynagrodzeń | 3.037.226 zł | 39,06 % |
| • zadania statutowe | 4.378.952 zł | 56,31 % |
| • dotacje | 315.000 zł | 4,06 % |
| • świadczenia na rzecz osób fizycznych | 45.000 zł | 0,57 % |

2) wydatki majątkowe w wysokości 17.305.121 zł tj. 68,99 % planowanych wydatków (szczegółowo przedstawione w Załączniku Nr 3 do projektu Budżetu Powiatu na 2022 r.).

UZASADNIENIE DO PLANOWANYCH WYDATKÓW BUDŻETOWYCH

Bieżące utrzymanie dróg powiatowych

- wykonanie takich prac jak: odwodnienie, odtworzenie rowów i ścieków, wymiana wpustów ulicznych i ich regulacja, wymiana elementów odwodnienia, oznakowania oraz roboty interwencyjne dla zapewnienia bezpieczeństwa ruchu;

Bieżące utrzymanie mostów i przepustów

- wykonanie prac utrzymaniowych i interwencyjnych koniecznych dla zapewnienia bezpieczeństwa ruchu drogowego takich jak: wymiana barier energochłonnych, malowanie poręczy, wymiana elementów odwodnienia obiektów mostowych, udroźnienie przepustów, drobne naprawy konstrukcji itp.;

Zimowe utrzymanie dróg

- wykonanie usług: odśnieżanie i likwidacja gołoledzi w ciągach dróg powiatowych, transport materiałów, dzierżawa placów składowych i pomieszczeń do prowadzenia akcji zimowej;

Remonty dróg

- wykonanie prac polegających na odtworzeniu stanu pierwotnego w tym m.in. odnowa nawierzchni bitumicznych, powierzchniowe utwalenie, remonty chodników, kanalizacji deszczowych itp.;

Remonty obiektów mostowych i przepustów

- wykonanie prac polegających na odtworzeniu stanu pierwotnego obiektów mostowych i przepustów

Zwiększenie środków wynika ze złego stanu obiektów mostowych i ich zużycia eksploatacyjnego. Większość obiektów ma ponad 50 lat, a duża część ok.100 lat.

Opracowanie dokumentacji drogowych

- opracowanie dokumentacji technicznych na przebudowę dróg - wykonanie dokumentacji drobnych elementów skrzyżowań, przejść, zatok, urządzeń bezpieczeństwa ruchu itp.

Opracowanie dokumentacji mostowych

- opracowanie dokumentacji technicznych na remonty mostów i przepustów (w tym: przeglądy szczegółowe mostów i przepustów)

Opracowanie dokumentacji wynika z konieczności napraw i remontów obiektów zabytkowych. Dokumentacja i jej zatwierdzenie wymagane jest prawem budowlanym.

Wydatki inwestycyjne

Planowane nakłady ogółem –17.305.121 zł.

1) Rozbudowa drogi powiatowej Nr 1754 O Chmielowice – Prószków w m. Domecko na długości 655 m.

- Wartość zadania **3.316.730 zł**
- Udział własny **1.206.415 zł**
- RFIL **2.110.315**

Zadanie ujęte w Planie wieloletnim rozwoju sieci dróg powiatowych w Powiecie Opolskim w latach 2015 – 2022 na rok 2022. Wprowadzenie zadania wynika z konieczności poprawy bezpieczeństwa pieszych oraz ruchu na drodze.

2) Rozbudowa drogi powiatowej nr 1756 O Chróścina – Polska Nowa Wieś – od skrzyżowania z DW 429 do końca przebiegu (przejazd kolejowy) wraz z rozbudową odcinka drogi do bramy głównej jednostki wojskowej w m. Polska Nowa Wieś.

- Wartość zadania **7.213.000 zł**
- FDS **7.213.000 zł**

Zadanie realizowane w ramach Funduszu Dróg Samorządowych. W roku 2020 została podpisana umowa z wykonawcą projektu. Zadanie realizowane zgodnie z harmonogramem przedstawionym w Ministerstwie Infrastruktury na lata 2020 – 2022.

3) Budowa kładki pieszo – rowerowej w ciągu drogi powiatowej nr 1705 O Zawada – DW 463 – Dobrodzień nad rzeką Mała Panew w m. Turawa.

- Wartość zadania **2.850.000 zł**
- Udział własny **1.000.000 zł**
- RFIL **1.850.000 zł**

Zadanie realizowane z rezerwy subwencji Ministerstwa Infrastruktury. Zadanie ujęte w wpm 2021 - 2024 jako zadanie wieloletnie z terminem realizacji na 2021 – 2022 rok.

4) Rozbudowa drogi powiatowej nr 1711 O DK 46-Chrzastowice-DK 46 m. Chrzastowice – II etap od ul. Olimpijczyków do skrzyżowania z DK 46 – opracowanie projektu budowlano - wykonawczego

- Wartość zadania **78.300 zł**
- Udział własny **78.300 zł**

Wprowadzenie zadania wynika z konieczności poprawy bezpieczeństwa pieszych oraz ruchu na drodze.

5) Rozbudowa przejścia dla pieszych w zakresie oświetlenia i budowy chodnika w obrębie Szkoły Podstawowej w Karłowicach (ul. Kolejowa) - DP 1147 O.

- Wartość zadania **5.000 zł**
- Udział własny **5.000 zł**

Zadanie realizowane w ramach Rządowego Funduszu Rozwoju Dróg. Wprowadzenie zadania wynika z konieczności zapewnienia bezpieczeństwa ruchu pieszych, a zwłaszcza dzieci gdyż przejście zlokalizowane jest w okolicy szkoły.

6) Rozbudowa przejścia dla pieszych wraz z oświetleniem w obrębie Kościoła w m. Łubniany – DP 1703O.

- Wartość zadania **4.000 zł**
- Udział własny **4.000 zł**

Zadanie realizowane w ramach Rządowego Funduszu Rozwoju Dróg. Wprowadzenie zadania wynika z konieczności zapewnienia ciągłości ruchu pieszych min. dojścia do kościoła.

7) Budowa przejścia dla pieszych wraz z oświetleniem i budową chodnika w obrębie Przedszkola w m. Murów (ul Lipowa)- DP 1352 O.

- Wartość zadania **21.081 zł**
- Udział własny **21.081 zł**

Zadanie jest realizowane w ramach Rządowego Funduszu Rozwoju Dróg. Wprowadzenie zadania wynika z konieczności zapewnienia bezpieczeństwa pieszych, a zwłaszcza dzieci gdyż przejście zlokalizowane jest w okolicy przedszkola.

8) Rozbudowa przejścia dla pieszych wraz z oświetleniem w obrębie Szkoły Podstawowej w m. Murów- DP 1344 O.

- Wartość zadania **36.270 zł**
- Udział własny **36.270 zł**

Zadanie realizowane jest w ramach Rządowego Funduszu Rozwoju Dróg. Wprowadzenie zadania wynika z konieczności zapewnienia ciągłości ruchu pieszych min. dościa do szkoły.

9) Rozbudowa przejścia dla pieszych wraz z oświetleniem i budową chodnika w obrębie Szkoły Podstawowej w m. Raszowa - DP 1712 O.

- Wartość zadania **41.165 zł**
- Udział własny **41.165 zł**

Zadanie realizowane jest w ramach Rządowego Funduszu Rozwoju Dróg. Wprowadzenie zadania wynika z konieczności zapewnienia bezpieczeństwa ruchu pieszych. A zwłaszcza dzieci gdyż przejście zlokalizowane jest w okolicy szkoły.

10) Budowa przejścia dla pieszych wraz oświetleniem w obrębie dojścia do Domu Dziecka w m. Turawa DP 1705 O.

- Wartość zadania **77.540 zł**
- Udział własny **77.540 zł**

Zadanie realizowane jest z Rządowego Funduszu Rozwoju Dróg. Wprowadzenie zadania wynika z konieczności zapewnienia bezpieczeństwa ruchu pieszych, w szczególności dzieci, gdyż przejście zlokalizowane jest w okolicach domu dziecka.

11) Budowa przejścia dla pieszych wraz z oświetleniem w ciągu 1770 O (ul. Opolska) w m. Węgry.

- Wartość zadania **3.737 zł**
- Udział własny **3.737 zł**

Zadanie realizowane w ramach Rządowego Funduszu Rozwoju Dróg. Wprowadzenie zadania wynika z konieczności zapewnienia ciągłości ruchu pieszych.

12) Budowa przejścia dla pieszych wraz z oświetleniem w obrębie skrzyżowania DP 1344 O z DP 1330 O w m. Zagwizdzie DP 1344 O.

- Wartość zadania **10.240 zł**
- Udział własny **10.240 zł**

Zadanie realizowane w ramach Rządowego Funduszu Rozwoju Dróg. Wprowadzenie zadania wynika z konieczności zapewnienia ciągłości ruchu pieszych.

13) Rozbudowa przejścia dla pieszych w zakresie oświetlenia wraz z budową chodników w obrębie Przedszkola w m. Zakrzów Turawski - DP 1705 O.

- Wartość zadania **75.960 zł**
- Udział własny **75.960 zł**

Zadanie jest realizowane w ramach Rządowego Funduszu Rozwoju Dróg. Wprowadzenie zadania wynika z konieczności zapewnienia bezpieczeństwa pieszych, a zwłaszcza dzieci gdyż przejście zlokalizowane jest w okolicy przedszkola.

14) Przebudowa drogi powiatowej nr 1720 O Wawelno - Dąbrowa – Narok na odc. Dąbrowa - Sokolniki polegająca na budowie ścieżki pieszo-rowerowej.

- Wartość zadania **1.695.000 zł**
- Udział własny **1.695.000 zł**

Gmina Dąbrowa wykonała dokumentację na zadanie. Wykonanie tego zadania poprawi komunikację między w miejscowością Sokolniki i powstającą dzielnicą domów jednorodzinnych w m. Dąbrowa.

15) Przebudowa drogi powiatowej nr 1522 O w zakresie budowy chodnika w m. Goszczowice- II etap

- Wartość zadania **601.278 zł**
- Udział własny **601.278 zł**

Zadanie realizowane w ramach Rządowego Funduszu Rozwoju Dróg. Jest kontynuacją I etapu. Wprowadzenie zadania pozwoli zapewnić poprawę bezpieczeństwa mieszkańców.

16) Budowa ronda na skrzyżowaniu drogi krajowej Nr 45 z drogami wojewódzkimi Nr 415 i 429 oraz drogą powiatową Nr 1716 O w m. Zimnice Małe

- Wartość zadania **123.000 zł**
- Udział własny **123.000 zł**

Środki przeznaczone na dotację dla Wojewódzkiego Zarządu Dróg. Budowa jest współfinansowana razem z Gminą Prószków.

17) Budowa infrastruktury pieszo-rowerowej w powiecie opolskim – II etap oraz budowa centrum przesiadkowego w gminie Lewin Brzeski – wypłata odszkodowań za przejęcie gruntów DP 1705 O – gmina Turawa i DP 1703 O Gmina Łubniany

- Wartość zadania **152.820 zł**
- Udział własny **22.923 zł**
- FDS **129.897 zł**

Zadanie realizowane w ramach Funduszu Dróg Samorządowych. Wprowadzenie zadania pozwoli zapewnić poprawę bezpieczeństwa mieszkańców.

18) Rozbudowa drogi polegająca na budowie ciągu pieszo – rowerowego w pasie drogi powiatowej Nr 1754 O na odcinku Dziekaństwo – Domecko – etap I

- Wartość zadania **1.000.000 zł**
- Udział własny **1.000.000 zł**

Środki przeznaczone na dotację w ramach zawartego porozumienia z Gminą Komprachcice.

Dział 700 – GOSPODARKA MIESZKANIOWA

W **rozdziale 70005 - "Gospodarka gruntami i nieruchomościami"** - planowane są wydatki w wysokości **2.850.049 zł**, w tym z dotacji celowej z budżetu państwa na zadania z zakresu administracji rządowej na sfinansowanie zadań związanych z gospodarowaniem zasobem nieruchomości Skarbu Państwa oraz wykonywaniem innych zadań wynikających z ustawy o gospodarce nieruchomościami i wynagrodzenia – **166.000 zł** oraz kwota **2.684.049 zł** przeznaczona na gospodarowanie i utrzymanie nieruchomości stanowiących własność Powiatu, m.in. w Niemodlinie, Ozimku oraz budynków przy ul. Księżąt Opolskich w Opolu, jak również obiektów położonych przy jednostkach organizacyjnych Powiatu, które pozostają w trwałym zarządzie jednostek organizacyjnych i są wykorzystywane nie tylko do działalności statutowej. W powyższej kwocie na wynagrodzenia przeznaczono **1.043.044 zł**. Wydatki majątkowe stanowią kwotę **40.000 zł** i są opisane w załączniku nr 3 w wykazie zadań inwestycyjnych.

Dział 710 – DZIAŁALNOŚĆ USŁUGOWA

Rozdział 71012 – „Zadania z zakresu geodezji i kartografii” obejmuje wydatki w wysokości ogółem **2.813.441 zł** związane z prowadzeniem zasobu geodezyjnego i kartograficznego, w tym między innymi:

- informatyzacja i integracja baz danych GESUT i BDOT500 dla Miasta Ozimek jako bazy inicjalnej wraz cyfryzacją dokumentów zasobu,
- cyfryzacja dokumentów zasobu dla Gminy Chrzastowice i Prószków oraz w części Gminy Dobrzeń Wielki,
- e-usługi wraz z portalem mapowym,
- inne zadania z zakresu działalności i obsługi zasobu geodezyjnego i kartograficznego,

Kwota wydatków na poziomie **640.000 zł** stanowi dotację celową z budżetu państwa przeznaczoną na zadania bieżące z zakresu administracji rządowej wykonywane przez Powiat. Natomiast kwota **1.750.000 zł** to środki uzyskane z dochodów własnych w ramach działalności geodezyjnej i kartograficznej i są przeznaczone na wydatki bieżące oraz wynagrodzenia.

Rozdział 71015 – „Nadzór budowlany” – obejmuje wydatki w ramach dotacji celowej otrzymanej z budżetu państwa na zadania z zakresu administracji rządowej wykonywane przez Powiat. Kwota **670.239 zł** przeznaczona jest na sfinansowanie kosztów działalności Powiatowego Inspektoratu Nadzoru Budowlanego dla Powiatu

Opolskiego. W kwocie wydatków ogółem grupa wynagrodzeń stanowi kwota **546.454 zł** tj. 81,54 %, pozostałe wydatki na poziomie 123.785 zł tj. 18,46 % dotyczą wydatków statutowych i świadczeń na rzecz osób fizycznych.

Dział 750 – ADMINISTRACJA PUBLICZNA

Rozdział 75011 – „Urzędy wojewódzkie” obejmuje wydatki w ramach dotacji celowej otrzymanej z budżetu państwa na zadania bieżące z zakresu administracji rządowej wykonywane przez Powiat w wysokości **25.970 zł** na sfinansowanie wynagrodzeń osób wykonujących powyższe zadania,

Rozdział 75019 – „Rady powiatów” – planuje się kwotę **374.200 zł** z przeznaczeniem na wydatki związane z funkcjonowaniem Rady Powiatu jako organu stanowiącego i kontrolnego Powiatu, wykonywaniem czynności radnych, obsługą sesji Rady Powiatu itp., w tym kwota w wysokości **349.200 zł** przeznaczona na wypłatę diet i kosztów delegacji. Pozostała kwota w wysokości **25.000 zł** przeznaczona jest na zakup usług remontowych, materiałów biurowych oraz obsługę sesji Rady;

Rozdział 75020 – „Starostwa powiatowe” - wydatki związane z funkcjonowaniem Starostwa Powiatowego planowane są w wysokości ogółem **14.377.725 zł**. W ramach planowanych wydatków ogółem wynagrodzenia osobowe wraz z pochodnymi stanowią ~ 70,53 %, , dotacje 0,05 %, świadczenia społeczne 0,20 %. Pozostałe wydatki bieżące w kwocie 3.931.297 zł, stanowiące 27,34 % obejmują m.in. koszty utrzymania, zakup materiałów i usług. Najwyższe wydatki planowane to wydatki związane z funkcjonowaniem Wydziału Komunikacji, przeznaczone na zakup materiałów do obsługi petentów, wydatki związane z usuwaniem pojazdów z dróg powiatowych oraz pozostałe zadania związane z działalnością ww. wydziału. Wydatki majątkowe stanowią kwotę **271.000 zł** i są opisane w załączniku nr 3 w wykazie zadań inwestycyjnych.

Ponadto planuje się bieżące utrzymanie siedzib Starostwa Powiatowego w Opolu, Pl. Wolności, ul. 1 – go Maja oraz Niemodlinie;

Rozdział 75045 - „Kwalifikacja wojskowa” - obejmuje planowane wydatki w wysokości **47.000 zł**, w ramach przyznanych dotacji celowych z budżetu państwa na zadania bieżące z zakresu administracji rządowej wykonywane przez Powiat oraz na zadania realizowane przez Powiat na podstawie porozumień z organami administracji rządowej przeznaczone są na sfinansowanie kosztów przeprowadzenia kwalifikacji wojskowej w 2022 r.;

Rozdział 75075 - „Promocja jednostek samorządu terytorialnego” – planowane wydatki na 2022 r. w wysokości **291.000 zł**, przeznaczone są na sfinansowanie kosztów związanych z kreowaniem wizerunku Powiatu, w tym m.in. na:

- upowszechnianie informacji dotyczących kompetencji Powiatu – współpraca z mediami,
- zakup gadżetów promujących Powiat,
- koszty związane ze współpracą zagraniczną, w tym koszty podejmowania delegacji,
- patronaty honorowe Starosty Opolskiego,
- organizację gali „Nagrody Starosty Opolskiego – Magnolia Powiatu”.

Rozdział 75095 - „Pozostała działalność” – planowane wydatki na 2022 r. w wysokości **5.000 zł**, przeznaczone są na zakup druków do rejestracji jachtów.

Dział 752 – OBRONA NARODOWA

Rozdział 75212 – „Pozostałe wydatki obronne” – dotacja celowa z budżetu państwa w kwocie **5.500 zł**, przeznaczona jest na bieżące wydatki obronne realizowane przez Wydział Edukacji i Spraw Społecznych Starostwa Powiatowego, w tym szkolenia podstawowe w zakresie obrony cywilnej, szkolenia doskonalące w zakresie zarządzania kryzysowego oraz udział w szkoleniach centralnych.

Dział 754 – BEZPIECZEŃSTWO PUBLICZNE I OCHRONA PRZECIWPOŻAROWA

Rozdział 75421 – „Zarządzanie kryzysowe” – wydatki na zarządzanie, organizowanie i prowadzenie szkoleń, ćwiczeń i treningów z zakresu zarządzania kryzysowego – zgodnie z art. 17 ust. 2 i 4, art. 18 ustawy z dnia 26 kwietnia 2007 r. o zarządzaniu kryzysowym planuje się na rok 2022 w wysokości **5.100 zł**.

Dział 755 – WYMIAR SPRAWIEDLIWOŚCI

Rozdział 75515 – „Nieodpłatna pomoc prawna” – obejmuje wydatki w ramach dotacji celowej otrzymanej z budżetu państwa na zadania bieżące z zakresu administracji rządowej wykonywane przez Powiat w wysokości **330.000 zł**, na świadczenie nieodpłatnej pomocy prawnej, nieodpłatne poradnictwo obywatelskie i edukację prawną na terenie powiatu przez adwokatów i radców prawnych. Zadanie jest realizowane we wszystkich gminach Powiatu Opolskiego,

Dział 756 – DOCHODY OD OSÓB PRAWNYCH, OD OSÓB FIZYCZNYCH I OD INNYCH JEDNOSTEK NIEPOSIADAJĄCYCH OSOBOWOŚCI PRAWNEJ ORAZ WYDATKI ZWIĄZANE Z ICH POBOREM

Rozdział 75618 – „Wpływy z innych opłat stanowiących dochody jednostek samorządu terytorialnego na podstawie ustaw” planowane wydatki na 2022 r. w wysokości **2.100 zł**, przeznaczone są na opłaty bieżące.

Dział 758 – RÓŻNE ROZLICZENIA

Rozdział 75818 – „Rezerwy ogólne i celowe”

Łączna kwota rezerw planowanych na 2022 r. wynosi **1.607.135 zł** z tego:

- rezerwa ogólna w wysokości 117.640 zł – zgodnie z art. 222 ustawy z dnia 27 sierpnia 2009 r. o finansach publicznych, jej wysokość winna kształtować się na poziomie nie niższym niż 0,1 % i nie wyższym niż 1 % wydatków budżetu,
- rezerwa celowa w wysokości 177.450 zł, co stanowi ponad 0,5 % wydatków jednostki samorządu terytorialnego pomniejszonych o wydatki inwestycyjne, wydatki na wynagrodzenia i pochodne oraz wydatki na obsługę długu – przeznaczona na realizację zadań własnych Powiatu z zakresu zarządzania kryzysowego stosownie do art. 26 ust 4 ustawy z dnia 26 kwietnia 2007 r. o zarządzaniu kryzysowym,
- Rezerwa celowa w wysokości 1.312.045 zł przeznaczona jest na wydatki bieżące obejmujące wypłatę odpraw dla pracowników urzędu i jednostek organizacyjnych Powiatu Opolskiego.

Dział 801 – OŚWIATA I WYCHOWANIE

Planowane w ww. dziale wydatki przeznaczone są na sfinansowanie kosztów utrzymania szkół specjalnych, liceów ogólnokształcących i szkół zawodowych, m.in. w ramach przyznanej subwencji oświatowej.

Wysokość subwencji oświatowej na 2022 r. kształtuje się na poziomie **18.838.915 zł**, natomiast wydatki bieżące i majątkowe placówek oświatowych w ramach działów 801 i 854 znacznie przekraczają przyznaną na ten cel kwotę i wynoszą 29.879.143 zł. W związku z powyższym na wynagrodzenia oraz koszty utrzymania jednostek oświatowych i wydatki majątkowe przeznacza się: subwencje, dochody wypracowane przez jednostki oświatowe oraz środki pochodzące z dochodów własnych Powiatu w wysokości 11.040.228 zł.

W dziale „Oświata i wychowanie” struktura planowanych wydatków bieżących przedstawia się następująco :

wydatki ogółem	20.878.617 zł	100 %
• grupa wynagrodzeń	13.465.887 zł	64,49 %
• zadania statutowe	2.930.659 zł	14,04 %
• dotacje	4.200.371 zł	20,12 %
• świadczenia na rzecz osób fizycznych	281.700 zł	1,35 %

Jak wynika z powyższego najwyższą grupą wydatków są wynagrodzenia oraz dotacje dla podmiotów niezaliczanych do sektora finansów publicznych prowadzących placówki oświatowe.

Najwyższe wydatki ponoszone są na funkcjonowanie następujących placówek oświatowych:

- szkoła podstawowa w kwocie 1.917.032 zł, funkcjonująca w Zespole Szkół w Niemodlinie,
- świetlica szkolna w kwocie 418.131 zł, funkcjonująca w Zespole Szkół w Niemodlinie,
- licea ogólnokształcące w kwocie 8.129.253 zł, funkcjonujące w Zespołach Szkół w Tułowicach, Niemodlinie, Ozimku i Prószkowie.
- technika w kwocie 3.006.890 zł, funkcjonujące w Zespołach Szkół w Tułowicach, Ozimku,
- podstawowe szkoły specjalne w kwocie 2.594.388 zł, funkcjonujące w Niepublicznej Szkole w Kup,
- branżowe szkoły I i II stopnia w kwocie 2.409.554 zł, funkcjonujące w Zespołach Szkół w Niemodlinie, Ozimku,
- zawodowe szkoły specjalne w kwocie 1.229.395 zł, funkcjonujące w Niepublicznej Szkole w Kup,
- licea specjalne w kwocie 376.588 zł, funkcjonujące w Niepublicznej Szkole w Stobrawie,
- na realizację zadań wymagających stosowania specjalnej organizacji nauki i metod pracy dla dzieci i młodzieży w gimnazjach, klasach dotychczasowego gimnazjum prowadzonych w szkołach innego typu, liceach ogólnokształcących, technikach, szkołach policealnych, branżowych szkołach I i II stopnia i klasach dotychczasowej zasadniczej

szkoły zawodowej prowadzonych w branżowych szkołach I stopnia oraz szkołach artystycznych w kwocie 544.317 zł.

Pozostałe wydatki w kwocie 253.069 zł związane są z doksztalaniem i doskonaleniem nauczycieli, wypłatą świadczeń w ramach zakładowego funduszu świadczeń socjalnych dla nauczycieli, emerytów i rencistów.

Dział 851 – OCHRONA ZDROWIA

W **rozdziale 85156** – „Składki na ubezpieczenia zdrowotne oraz świadczenia dla osób nieobjętych obowiązkiem ubezpieczenia zdrowotnego” planuje się wydatki w kwocie **45.000 zł**, z tytułu składek na ubezpieczenia zdrowotne oraz świadczenia dla osób nieobjętych obowiązkiem ubezpieczenia zdrowotnego dotyczy dzieci przebywających w placówkach opiekuńczo – wychowawczych na terenie Powiatu Opolskiego i finansowane jest w ramach otrzymanej na ten cel dotacji celowej z budżetu państwa na realizację zadań z zakresu administracji rządowej wykonywanych przez Powiat w wysokości 30.000 zł. Pozostała kwota w wysokości 15.000 zł przeznaczona jest na ubezpieczenie uczniów;

Rozdział 85195 – „Pozostała działalność” – planowaną kwotę w wysokości **40.000 zł** przeznacza się na stwierdzenie zgonu i wystawienie karty zgonu za osoby bezdomne oraz wspieranie działalności z zakresu ochrony zdrowia.

Dział 852 – POMOC SPOŁECZNA

Rozdział 85202 – „Domy pomocy społecznej” obejmuje wydatki ogółem w kwocie **12.308.567 zł** na prowadzenie działalności w niżej wymienionych jednostkach:

- **Dom Pomocy Społecznej w Prószkowie (w kwocie 12.242.567 zł),**
- **Dom Pomocy Społecznej w Dobrzemiu Wielkim (w kwocie 66.000 zł).**

Powyższe jednostki finansowane są w ramach dotacji otrzymanej z budżetu państwa na zadania własne Powiatu w wysokości **3.174.000 zł**, planowanych dochodów DPS w Prószkowie w wysokości **6.997.405 zł**. Wydatki majątkowe wynoszące **568.255 zł** zostały opisane w załączniku Nr 3 do Projektu Budżetu Powiatu Opolskiego na 2022 r. Najwyższą grupą wydatków są wynagrodzenia w wysokości **9.437.173 zł**. Na bieżące utrzymanie przeznacza się kwotę **2.226.139 zł**, na świadczenia społeczne zaplanowano kwotę **11.000 zł**;

Rozdział 85205 – „Zadania w zakresie przeciwdziałania przemocy w rodzinie” planowana kwota wydatków na poziomie **3.000 zł**, obejmuje realizację zadań o których mowa w ustawie z dnia 29 lipca 2005 r. o przeciwdziałaniu przemocy w rodzinie. Powyższe zadanie w ramach swojej działalności realizuje Powiatowe Centrum Pomocy Rodzinie w Opolu;

Rozdział 85218 – „Powiatowe centra pomocy rodzinie” - planowana kwota wydatków na poziomie **1.315.681 zł**, przeznaczona jest na finansowanie działalności bieżącej PCPR w Opolu.

Planowane wydatki skalkulowane zostały na poziomie 100,7 % wydatków planowanych na 2021 roku i w całości finansowane są w ramach dochodów własnych Powiatu. Grupa wynagrodzeń stanowi 88,4 %, zadania statutowe stanowią 11,5 % i świadczenia społeczne wynoszą 0,1 %;

Rozdział 85220 – „Jednostki specjalistycznego poradnictwa, mieszkania chronione i ośrodki interwencji kryzysowej ” – wydatki w wysokości **72.216 zł**, przeznaczone na udzielenie dotacji dla Diecezjalnej Fundacji Ochrony Życia z przeznaczeniem na opłaty związane z pobytem matek i dzieci pochodzących z terenu Powiatu Opolskiego w Domu Matki i Dziecka w Opolu w sytuacjach kryzysowych,

Rozdział 85295 – „Pozostała działalność” – planowana kwota w wysokości **794.861 zł** przeznaczona jest na wydatki w ramach realizowanego projektu „Bliżej rodziny i dziecka w sprawie rodzin przeżywających problemy opiekuńczo – wychowawcze oraz wsparcie pieczy zastępczej II, III edycja – wsparcie dzieci z domów dziecka”. Kwota w wysokości **112.205 zł** przeznaczona jest na wydatki związane z funkcjonowaniem mieszkania chronionego. Kwotę **370.489 zł** zaplanowano na utworzenie placówki opiekuńczo – wychowawczej dla 14 dzieci w Domu Dziecka w Tarnowie Opolskim. Wydatki majątkowe są opisane w załączniku nr 3 w wykazie zadań inwestycyjnych. Pozostała kwota w wysokości **312.167 zł** przeznaczona jest na wynagrodzenia i utrzymanie Domu Dziennego Pobytu działającego w ramach Domu Pomocy Społecznej w Prószkowie.

Dział 853 – POZOSTAŁE ZADANIA W ZAKRESIE POLITYKI SPOŁECZNEJ

Rozdział 85311 – „Rehabilitacja zawodowa i społeczna osób niepełnosprawnych” – zgodnie z art. 10 b ust. 2a ustawy z 27 sierpnia 1997 r. o rehabilitacji zawodowej i społecznej oraz zatrudniania osób niepełnosprawnych planowana kwota

w wysokości **152.871 zł** przeznaczona jest na dofinansowanie na poziomie 10 % kosztów działalności warsztatów terapii zajęciowej dla 30 osób z terenu Powiatu Opolskiego w Siołkowicach Starych oraz powstałych nowych warsztatów zajęciowych w Tarnowie Opolskim dla 30 osób;

Rozdział 85321 – „Zespoły do spraw orzekania o niepełnosprawności”- Decyzją Wojewody Opolskiego z dnia 21 października 2008 r. WZO.9017.IV-118/08, na wniosek Starosty Opolskiego z dnia 14 października 2008 r., nr PCPR.ON/0712-3/08 został powołany z dniem 1 stycznia 2009 r. Powiatowy Zespół ds. Orzekania o Niepełnosprawności w Opolu, którego obszar działania obejmuje Powiat Opolski oraz Miasto Opole – planowane wydatki na 2022 r. kształtują się na poziomie **682.860 zł** i pokrywane są w ramach otrzymanej dotacji celowej z budżetu Wojewody i związane są z bieżącym utrzymaniem zespołu. Na wynagrodzenia przeznaczona jest kwota **554.717 zł**, na bieżące utrzymanie i wydawanie orzeczeń zaplanowano **127.143 zł**. Pozostałą kwotę w wysokości **1.000 zł** przeznaczona jest na świadczenia społeczne na rzecz osób fizycznych,

Rozdział 85333 – „Powiatowe urzędy pracy” – planowana kwota wynosi **2.340.000 zł** i zgodnie z zawartym porozumieniem przeznaczona jest na dofinansowanie kosztów działalności Powiatowego Urzędu Pracy w Opolu, który swoją działalnością obejmuje Miasto Opole i Powiat Opolski. Wydatki finansowane są w ramach otrzymanej na 2022 r. części równoważącej subwencji ogólnej dla Powiatu.

Dział 854 – EDUKACYJNA OPIEKA WYCHOWAWCZA

Wydatki planowane w ww. dziale w wysokości 9.000.526 zł finansowane są w ramach części oświatowej subwencji ogólnej, dochodów własnych jednostek oświatowych oraz środków własnych Powiatu z przeznaczeniem na:

Rozdział 85406 – „Poradnie psychologiczno – pedagogiczne, w tym poradnie specjalistyczne” - planowane wydatki przeznaczone są na działalność Poradni Psychologiczno - Pedagogicznych w Niemodlinie, Ozimku i Opolu w kwocie ogółem **2.795.771 zł**. Grupa wynagrodzeń stanowi 83,59 % wydatków ogółem i wynosi 2.336.992 zł, na pokrycie kosztów bieżącego utrzymania przeznaczona jest kwota 454.601 zł tj. 16,26 %. Najniższą grupę wydatków stanowią świadczenia wypłacane na rzecz osób fizycznych w wysokości 4.178 zł, tj. 0,15 %;

Rozdział 85410 – „Internaty i bursy szkolne” - obejmuje planowane na 2022 r. wydatki na działalność internatów w wysokości **4.510.524 zł** w nw. jednostkach:

- Zespół Szkół w Prószkowie w kwocie 2.722.094 zł
- Zespół Szkół w Tułowicach w kwocie 1.788.430 zł

Na powyższą kwotę składają się wydatki przeznaczone na wynagrodzenia – w kwocie 2.716.506 zł, na pokrycie kosztów bieżącego utrzymania – w kwocie 1.703.768 zł oraz w kwocie 90.250 zł przeznaczone na wypłatę świadczeń na rzecz osób fizycznych.

Rozdział 85420 – „Młodzieżowe ośrodki wychowawcze” - kwota **1.641.221 zł** została przeznaczona na dotację dla Niepublicznego Młodzieżowego Ośrodka Wychowawczego w Stobrawie;

Rozdział 85446 – „Dokształcanie i doskonalenie zawodowe nauczycieli” - kwota **22.270 zł** przeznaczona jest na dokształcenie dla pedagogów zatrudnionych w internatach, poradniach psychologiczno – pedagogicznych na koszty doradztwa metodycznego;

Rozdział 85495 – „Pozostała działalność” – planowana kwota **30.740 zł** przeznaczona jest na wypłatę świadczeń socjalnych dla nauczycieli, emerytów i rencistów.

Dział 855 – RODZINA

Rozdział 85504 – „Wspieranie rodziny” – planowana kwota w wysokości **5.000 zł** przeznaczona jest na naprawę sprzętu komputerowego, który otrzymały dzieci przebywające w rodzinnej pieczy zastępczej w ramach realizowanego projektu „Wsparcie dzieci umieszczonych w pieczy zastępczej w okresie pandemii COVID-19”,

Rozdział 85508 – „Rodziny zastępcze” – struktura planowanych wydatków bieżących przedstawia się następująco :

wydatki ogółem	3.576.371 zł
• grupa wynagrodzeń	746.149 zł
• zadania statutowe	41.852 zł
• dotacje	481.980 zł
• świadczenia na rzecz osób fizycznych	2.306.390 zł

Środki przeznaczone na wydatki obejmują organizowanie opieki w rodzinach zastępczych oraz udzielanie im niezbędnej pomocy w tym zakresie tj.: wypłatę wynagrodzeń dla zawodowych rodzin zastępczych, wypłatę wynagrodzeń dla koordynatorów pieczy zastępczej, świadczeń społecznych na rzecz osób fizycznych w tym kwotę pozyskaną z dotacji w wysokości 269.000 zł na realizację programu

”500+” . Na dotacje za dzieci przebywające w rodzinnej pieczy zastępczej na terenie innych powiatów przeznaczono kwotę 481.980 zł (szczegółowy wykaz powiatów znajduje się w załączniku Nr 7).

Rozdział 85510 – „Działalność placówek opiekuńczo – wychowawczych” struktura planowanych wydatków przedstawia się następująco :

wydatki ogółem	5.125.345 zł
• grupa wynagrodzeń	3.050.666 zł
• zadania statutowe	807.036 zł
• dotacje	8.000 zł
• świadczenia na rzecz osób fizycznych	239.643 zł
• wydatki majątkowe	1.020.000 zł

W świetle systemu finansowania placówek opiekuńczo – wychowawczych, Powiat nie otrzymuje dotacji z budżetu państwa. Zobowiązany jest natomiast do ponoszenia kosztów utrzymania dzieci w placówkach na terenie swojego powiatu oraz do ponoszenia kosztów za dzieci pochodzące z terenu powiatu, a przebywające w placówkach na terenie innych powiatów. Również placówki niepubliczne mogą ubiegać się o zwrot kosztów utrzymania dzieci.

W świetle powyższego z kwoty **5.004.060 zł** na finansowanie domów dziecka w:

- Opolu przeznaczono kwotę 1.131.550 zł,
- Tarnowie Opolskim przeznaczono kwotę 2.475.000 zł,
- Turawie przeznaczono 1.397.510 zł,

Pozostałe środki w wysokości ogółem 121.285 zł przeznacza się na pokrycie kosztów utrzymania dzieci z terenu Powiatu Opolskiego w innych placówkach opiekuńczo – wychowawczych na terenie kraju w kwocie 8.000 zł. Ponadto zabezpieczono środki w wysokości 113.285 zł z przeznaczeniem na usamodzielnienie lub kontynuację nauki;

Rozdział 85595 – „Pozostała działalność” – planowana kwota **17.086 zł** przeznaczona jest na wypłatę świadczeń socjalnych dla nauczycieli, emerytów i rencistów.

Dział 900 –GOSPODARKA KOMUNALNA I OCHRONA ŚRODOWISKA

Wydatki planowane w tym dziale wynoszą ogółem **1.166.305 zł** i przeznaczone są na zadania w zakresie ochrony środowiska:

- majątkowe w wysokości 1.076.062 zł, które szczegółowo zostały opisane w załączniku Nr 3 do Projektu Budżetu Powiatu Opolskiego na 2022 r.

- bieżące w wysokości 25.243 zł, m.in. na opracowanie programu ochrony środowiska,
- bieżące w wysokości 5.000 zł, na interwencyjne pomiary hałasu,
- dotację w kwocie 60.000 zł, służącą ograniczeniu emisji zanieczyszczeń do powietrza.

Na finansowanie ww. zadań przeznaczają się środki pochodzące z wpłat z tyt. opłat za korzystanie ze środowiska oraz z dochodów własnych.

Dział 921 – KULTURA I OCHRONA DZIEDZICTWA NARODOWEGO

Rozdział 92116 – „Biblioteki” – na koszty działalności biblioteki powiatowej zaplanowano kwotę w wysokości **55.000 zł**, która przekazywana jest w formie dotacji celowej na mocy porozumienia zawartego z Zarządem Województwa Opolskiego;

Rozdział 92120 – „Ochrona zabytków i opieka nad zabytkami” – planowane wydatki w wysokości ogółem **1.010.000 zł**. Dotacje wynoszą **50.000 zł** i przeznaczone są na renowację zabytków znajdujących się na terenie Powiatu Opolskiego. Kwotę **960.000 zł** przeznaczają się na wydatki majątkowe, które zostały szczegółowo opisane w załączniku Nr 3.

PODSUMOWANIE

Zarząd Powiatu Opolskiego opracowując projekt budżetu Powiatu Opolskiego na 2022 r. przyjął rozwiązania, które będą gwarantowały realizację zadań oraz finansowanie wydatków przedstawionych w projekcie.

W myśl „zasady realności budżetu” planowane kwoty dochodów własnych Powiatu Opolskiego z poszczególnych źródeł, oparte są na realnych możliwościach, wynikających z uzasadnionych przesłanek i wyliczeń.

Prognozowane dochody z tytułu poszczególnych części subwencji ogólnej dla Powiatu na 2022 rok różnią się w porównaniu do roku bieżącego tj. 2021. Część oświatowa wzrosła o kwotę 2.015.259 zł, część wyrównawcza subwencji wzrosła o kwotę 1.390.737 zł, natomiast część równoważąca subwencji zmalała o kwotę 296.709 zł.

Jak wynika z informacji Ministra Finansów planowane jest zmniejszenie dochodów z tytułu udziału we wpływach z podatku dochodowego od osób fizycznych o kwotę 1.472.451 zł. Natomiast udziały we wpływach z podatku dochodowego od osób prawnych wzrosły o kwotę 195.652 zł. W świetle powyższego prognozuje się wydatki zabezpieczające podstawowe koszty działalności jednostek.

Powstały w budżecie deficyt w wysokości **13.332.867** zł spowodowany jest wprowadzeniem zadań inwestycyjnych na drogach Powiatu Opolskiego, na wykonanie których Zarząd Powiatu Opolskiego zabezpieczył środki własne, w celu rozpoczęcia procedur przetargowych w I kwartale 2022 roku. Jednocześnie Zarząd Powiatu Opolskiego będzie się starał o dofinansowanie tych zadań z programów i projektów. W zadaniach inwestycyjnych znalazły się również zadania inwestycyjne, na które już pozyskano dofinansowanie, ale niezbędne jest zapewnienie wkładu własnego.

Biorąc pod uwagę planowane kwoty dotacji otrzymanych z budżetu Wojewody Opolskiego oraz zawartą informację w piśmie przewodnim „Podkreślam, że podane w załączeniu kwoty, mają charakter wstępny i mogą ulec zmianie w toku dalszych prac nad projektem ustawy budżetowej na rok 2022” w związku z tym istnieje realna możliwość korekty planowanych dochodów i wydatków zawartych w Projekcie Budżetu Powiatu Opolskiego.

Poważnym zagrożeniem realizacji zaplanowanego budżetu jest również panująca inflacja i wzrost minimalnego wynagrodzenia, co związane jest również ze wzrostem wynagrodzeń wszystkich pracowników Powiatu Opolskiego.